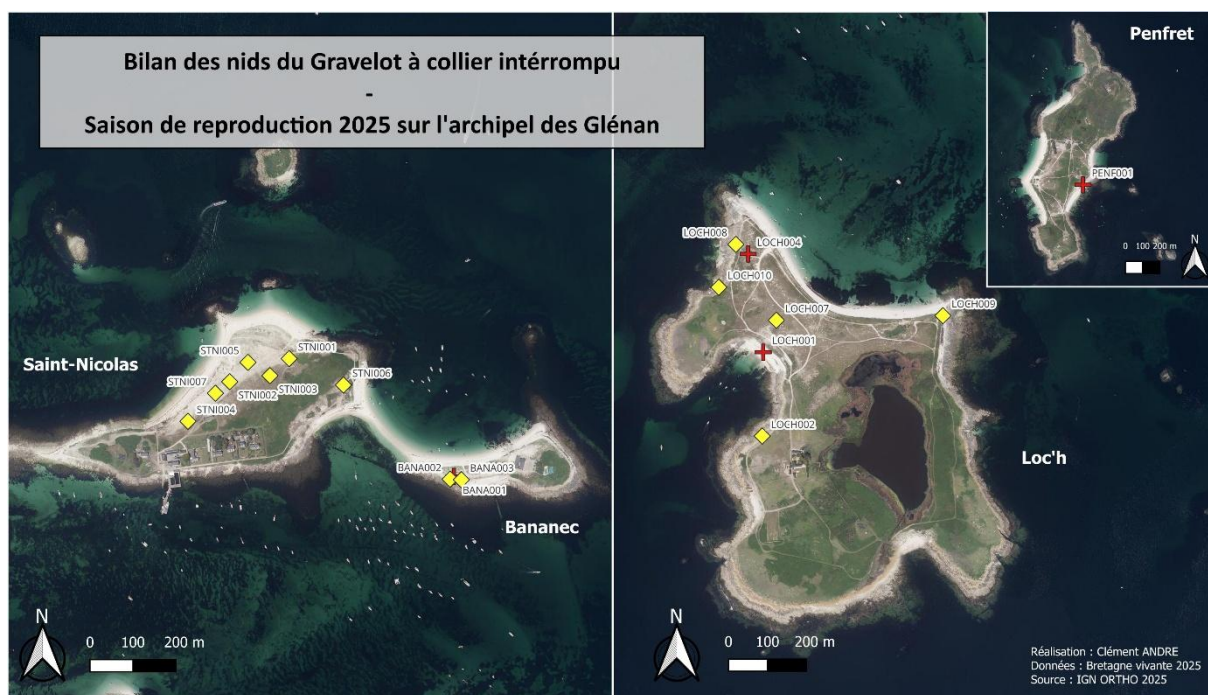


BILAN DE LA SAISON DE REPRODUCTION 2025 DU GRAVELOT A COLLIER INTERROMPU - Archipel des Glénan -

Gravelot à collier interrompu (*Charadrius alexandrinus*)

La saison de reproduction 2025 du Gravelot à collier interrompu, qui s'étend d'avril à septembre, arrive à son terme. Le suivi a permis de recensés 20 couples nicheurs et 18 nids sur l'archipel : 7 sur l'île de Saint-Nicolas, 7 sur l'île du Loc'h, 3 sur Bananec et 1 sur Penfret.



Statut des nids de GCI

- ◆ Eclosion
- ✚ Echec

Total : 18 nids
Eclosion : 14 nids
Echec : 4 nids

Figure 1 : Carte de la localisation des nids de Gravelot à collier interrompu sur l'archipel des Glénan en 2025.

L'ensemble des nids ont été protégé à l'aide de cages anti-prédateurs. Grâce à ce dispositif de conservation, 14 pontes ont abouti à des éclosions. En revanche, 4 pontes ont échoué, dont un des nids qui n'avait pas pu être protégé à temps. Cet effort de protection a permis d'observer 13 jeunes volants (cf. tab 1).

Comme les années précédentes, les îles de Saint-Nicolas et du Loc'h se confirment comme des sites de reproduction majeurs à l'échelle de l'archipel pour le Gravelot à collier interrompu, accueillant chacune 7 nids.

Tableau 1 : Statut des nids recensés de Gravelot à collier interrompu sur l'archipel des Glénan en 2025.

GLENAN								
SECTEUR	COUPLES NICHEURS	NIDS DECOUVERTS	PONTES ECLOS	PONTES ECHOUEES	ŒUFS	POUSSINS ÉCLOS OBSERVES	JEUNES VOLANTS OBSERVES	
GLÉNAN	SAINT-NICOLAS	7	7	7	0	20	15	3
	LE LOCH	12	7	5	2	19	20	8
	BANANEC	1	3	2	1	8	4	2
	PENFRET	0	1	0	1	3	0	0
TOTAL (Glénan)		20	18	14	4	50	39	13

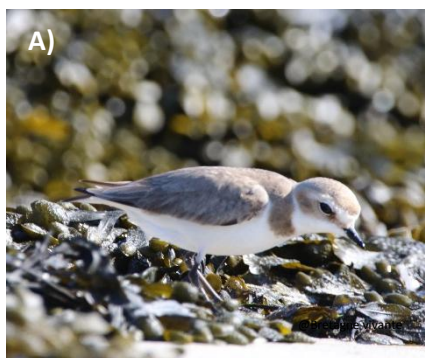


Photo 1 : Gravelot à collier interrompu a) Femelle b) Mâle c) Œufs et poussin

A l'échelle de la Bretagne :

L'archipel des Glénan concentre 55 % des couples nicheurs des espaces insulaires de Bretagne (hors île aux Moutons), et jusqu'à 75 % si l'on inclut cette dernière. Cela confirme l'importance majeure de l'archipel pour la reproduction du gravelot à collier interrompu dans les îles bretonnes. Dans leur ensemble, les îles bretonnes accueillent 12,5 % des couples nicheurs de l'espèce, soulignant leur rôle clé (cf. Tab 2).

Tableau 2 : Nombre de couple nicheurs de Gravelot à collier interrompu en Bretagne (2015-2025)

	2015	2016	2017	2018	2019	2020	2021	2022	2023	2024	2025
Île aux Moutons	8	10	9	5	9	13	6	9	8	7	7
Archipel des Glénan	9	12	15	11	17	10	13	9	13	12	20
Îles bretonnes	25	27	28	26	38	38	28	26	35	28	36
Bretagne	221	234	235	233	224	230	221	225	249	263	287
Importance de la population nicheuse des Îles (%)	11,3	11,5	11,9	11,2	17,0	16,5	16,7	11,6	14,1	10,6	12,5

À l'échelle régionale, 287 couples nicheurs ont été recensés en Bretagne. L'archipel des Glénan représente à lui seul 20 couples nicheurs, soit 7 % du total breton (hors île aux Moutons), et 27 couples avec l'île aux Moutons, soit 9,4 % des effectifs régionaux (cf. Tab 2).

Saint-Nicolas :

L'ensemble des nids recensés sur l'île de Saint-Nicolas était localisé au sein de l'habitat de type « dune grise ». Comme les années précédentes, le secteur nord fermé aux publics depuis 2021 (suppression du platelage longeant le littoral) se révèle particulièrement favorable à la reproduction du Gravelot à collier interrompu, en dépit d'une forte pression de dérangement. Les 7 pontes des nids suivis ont tous éclos, mais seuls 3 jeunes ont été observés à l'envol. L'élevage des jeunes s'est principalement concentré sur le secteur de l'ancienne décharge ainsi que dans la zone de l'îlot de la Croix, secteur bénéficiant d'un niveau de dérangement réduit grâce à un arrêté préfectoral interdisant le débarquement sur le domaine public maritime (DPM). La zone favorable à la nidification du gravelot a été délimitée en fonction des nids observés cette année.



- ◆ Nid de GCI éclos
- ▲ Rassemblement post nuptial GCI en 2025 (58 individus)

- Zone favorable à la nidification des GCI
- Zone élevage jeune GCI et rassemblement post nuptiaux

Figure 2 : Carte des zones favorables à la nidification du Gravelot à collier interrompus et des zones favorables à l'élevage des poussins sur l'île de Saint-Nicolas des Glénan en 2025.

L'île du Loc'h :

Sur l'île du Loc'h, 6 nids ont été établis en habitat de dune grise et 1 sur la laisse de mer au niveau de la petite anse au sud-ouest de l'île. Comme observé sur d'autres sites de l'archipel, la dune grise constitue l'habitat privilégié pour la nidification du Gravelot à collier interrompu. Parmi les 7 nids suivis, 5 pontes ont abouti à l'éclosion, permettant l'observation de l'envol de 8 jeunes, tandis que 2 pontes se sont soldées par un échec : L'un est attribué à un cas de prédation (LOCH001), cependant, le prédateur n'a pas pu être identifié, et l'autre pour une cause indéterminée (LOCH004).



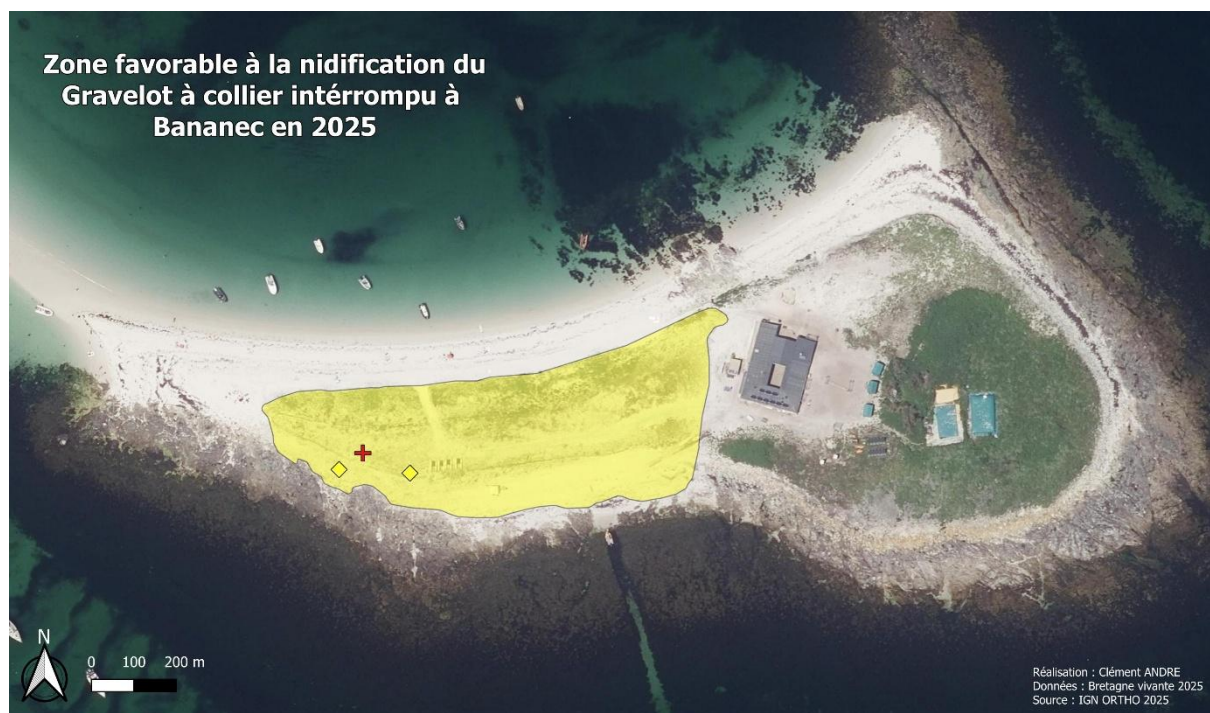
Nid de GCI
◆ Eclosion
+ Echec

■ Zone favorable à la nidification des GCI
■ Zone élevage jeune GCI

Figure 3 : Carte des zones favorables à la nidification du Gravelot à collier interrompu l'île du Loc'h en 2025.

Bananec :

L'île de Bananec a accueilli 3 nids, dont 2 en habitat de dune grise et 1 sur la laisse de mer. Sur ces 3 nids : deux pontes ont éclos, tandis qu'une ponte a échoué pour une raison inconnue. Au total, deux jeunes ont été observés à l'envol. Les jeunes issus de ce site sont observés principalement au sud-est de Saint Nicolas au niveau de la décharge.



Nid de GCI

◆ Eclosion

✚ Echec

■ Zone favorable à la nidification des GCI

Figure 4 : Carte des zones favorables à la nidification du Gravelot à collier interrompus sur l'île de Bananec en 2025.

Rassemblement post nuptial :

Entre juillet et septembre, les Gravelots à collier interrompu se rassemblent avant leur migration vers le pourtour ouest-méditerranéen et les côtes d'Afrique du Nord-Ouest. Ce comportement, appelé « rassemblement postnuptial », a été observé le 23 juillet sur l'estran rocheux situé au nord-ouest de l'île de Saint-Nicolas, avec un effectif de 58 individus. Les prospections post-nuptiales ont été réalisées uniquement sur l'île de Saint-Nicolas.

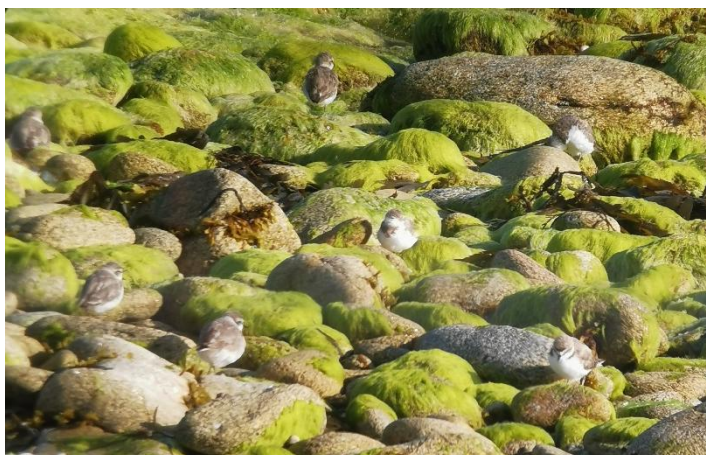


Photo 2 : Rassemblement post nuptial de Gravelot à collier interrompu sur l'île de Saint-Nicolas des Glénan en 2025

L'écart observé entre le nombre de jeunes à l'envol recensés dans l'archipel des Glénan et celui comptabilisé lors du rassemblement peut s'expliquer par l'arrivée de jeunes volants provenant d'autres sites.

Tableau 3 : Détail du rassemblement post nuptial du Gravelot à collier interrompu sur l'île de Saint-Nicolas des Glénan en 2025.

Adultes			Jeunes	Indéterminé
Mâles	Femelles	Indéterminé		
8	19	5	18	8

Grand Gravelot :

Un fait marquant de la saison : un couple de Grand gravelot (*Charadrius hiaticula*) s'est reproduit avec succès sur l'île du Loc'h, au niveau de la plage située à l'est de la cheminée de l'île. Le nid, protégé durant la période de reproduction, a permis l'envol de deux jeunes.



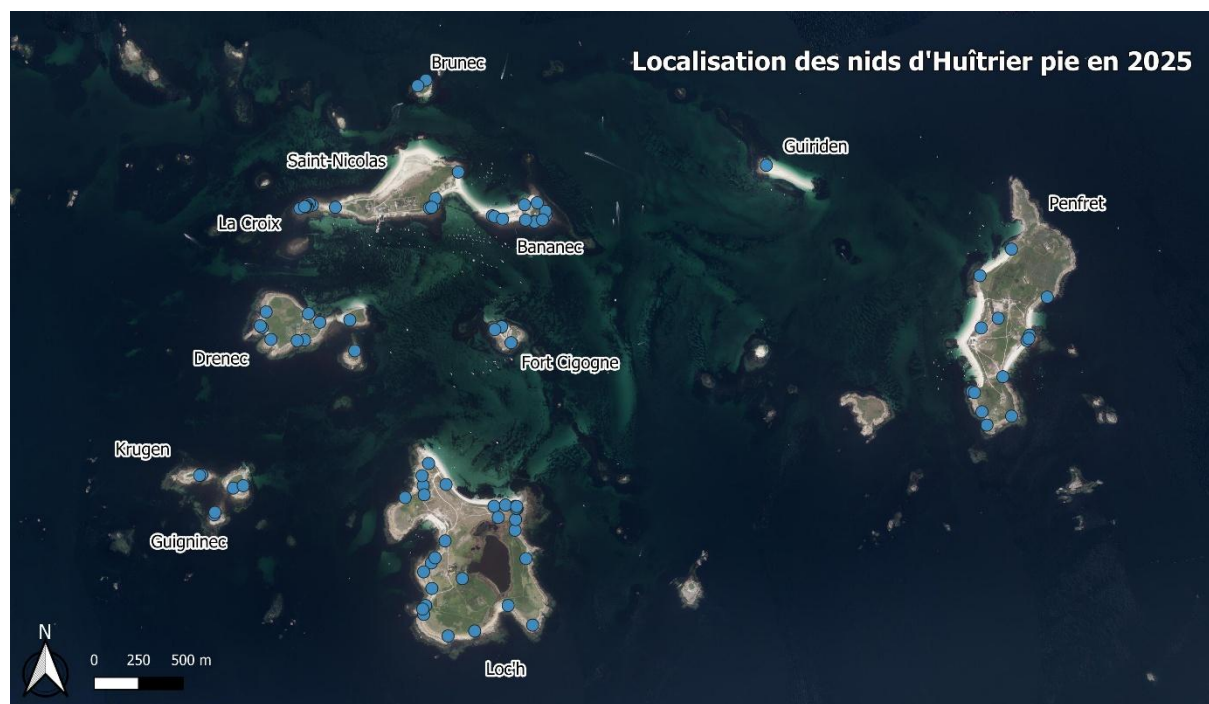
Figure 5 : Localisation du nid de Grand gravelot sur l'île du Loc'h de l'archipel des Glénan en 2025

Huîtrier pie (*Haematopus ostralegus*)

Le suivi de reproduction des Huîtriers pies (*Haematopus ostralegus*) arrive également à son terme. Le suivi de la productivité (nombre de jeunes à l'envol) n'a pas été assuré au cours des deux dernières semaines, cette mission ne relevant pas du mandat de Bretagne Vivante. Seul le recensement des nids et le dénombrement des couples nicheurs ont été réalisés.

L'archipel des Glénan (hors île aux Moutons) constitue un site majeur de reproduction à l'échelle nationale, accueillant 8,5 % des couples nicheurs en 2025 avec 102 couples (Source : UMS Patrinat, 2019).

L'île du Loc'h demeure le principal site de nidification avec 30 nids, soit environ 30 % du total recensé sur l'archipel. Les îles de Penfret et de Bananec présentent également des effectifs notables, avec respectivement 14 et 12 nids. Enfin, l'îlot de la Croix, bénéficiant d'un arrêté préfectoral interdisant le débarquement, a accueilli 9 nids. Ces résultats soulignent l'importance de cette mesure réglementaire, qui limite le dérangement en période touristique et contribue ainsi à la préservation des Huîtriers pies et, plus largement, de l'avifaune nicheuse de l'île de l'archipel des Glénan.



● Nid HP

Source : IGN ORTHO 2025
Auteur : Clément ANDRE
Données : Bretagne vivante 2025

Figure 6 : Carte de la localisation des nids d'Huîtrier pie dans le cadre des suivis limicoles côtiers en 2025.

Sensibilisation et animation

Stand de sensibilisation :

Tous les jeudis des mois de juillet et d'août, Bretagne Vivante a tenu un stand de sensibilisation sur l'île de Saint-Nicolas des Glénan. Deux points d'animation étaient proposés : le premier, situé près du poste de secours à l'entrée de l'île, présentait des jeux pédagogiques autour des oiseaux marins, du Gravelot à collier interrompu, de la Grande nébris et des mammifères marins. Le second, installé à proximité de l'îlot de la Croix, mettait à disposition deux longues-vues permettant au grand public d'observer l'avifaune de l'archipel et sensibiliser sur l'interdiction d'accès au DPM.



Photo 3 : Stand de sensibilisation à l'entrée de Saint-Nicolas des Glénan.



Photo 4 : Stand d'observation avec les longues vues à l'îlot de la Croix sur Saint-Nicolas des Glénan.

Au total, huit jeudis d'animation ont été organisés durant les mois de juillet et d'août. Ils ont permis de sensibiliser 2 224 personnes, dont 1 514 adultes et 710 enfants. Parmi elles, 61 % ont été sensibilisé au niveau du point d'observation équipé de longues-vues à la Croix et 39 % au stand à la cale.

Tableau 4 : Nombre de personnes sensibilisées selon la date et le lieu à Saint-Nicolas des Glénan en 2025, durant les jeudis de sensibilisation.

Date	Stand		Croix		RNN		Total par journée	Total
	Adultes	Enfants	Adultes	Enfants	Adultes	Enfants		
03/07/2025	29	11	106	10	0	0	156	2224
10/07/2025	46	23	131	41	8	4	253	
17/07/2025	114	60	138	65	0	0	377	
24/07/2025	70	47	151	61	0	0	329	
31/07/2025	0	0	86	35	0	0	121	
07/08/2025	96	52	88	22	0	0	258	
14/08/2025	78	65	158	100	0	0	401	
21/08/2025	101	67	114	47	0	0	329	
Total	859		1353		12			

Animation à bord du Sailcoop :

Depuis l'année dernière, un partenariat a été établi entre Bretagne Vivante et SailCoop (Catamaran à voile qui assure la traversée de visiteurs vers l'archipel des Glénan). Dans ce cadre, chaque jeudi des mois de juillet et d'août, deux intervenants de Bretagne Vivante ont proposé, à bord, une animation dédiée à la biodiversité de l'archipel abordant différents thèmes : l'île aux Moutons, les habitats marins, les oiseaux marins nicheurs, les mammifères marins, la Réserve Naturelle Nationale de Saint-Nicolas des Glénan et la laisse de mer.



Photo 6 : Animation à bord du Sailcoop

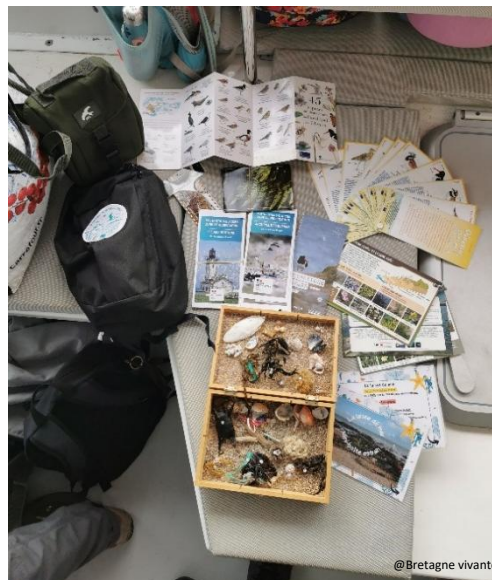


Photo 5 : Atelier animation à bords du Sailcoop

Les animations réalisées lors des traversées vers l'archipel des Glénan avec Sailcoop, les jeudis de juillet et d'août ont rencontré un réel succès et ont permis de sensibiliser 539 personnes.

Tableau 5 : Nombre de passagers par traversée avec Sailcoop lors des animations de Bretagne Vivante, les jeudis de juillet et d'août.

Date	Nombre de passager	Total des passagers
03/07/2025	35	539
10/07/2025	63	
17/07/2025	80	
24/07/2025	78	
31/07/2025	47	
07/08/2025	76	
14/08/2025	80	
21/08/2025	80	

Durant les traversées, des jumelles pouvaient être prêtées aux passagers : 9 prêts ont ainsi été réalisés. Des sacs ambassadeurs, étaient également proposés. Ils comprenaient des jumelles, des crayons de couleur, un carnet de dessin et des prospectus sur la biodiversité de l'archipel des Glénan. Au total, 21 sacs ont été prêtés avec des retours de visiteurs très satisfaits et une réelle utilité pour la découverte de la faune et la flore de l'île de Saint-Nicolas.



Photo 8 : Sac à dos ambassadeur



Photo 7 : Contenu du sac à dos ambassadeur

Animation scolaire :

Grâce à un soutien financier de la fondation Léa Nature, Bretagne Vivante a organisé des sorties pédagogiques sur l'archipel des Glénan, offrant aux élèves de plusieurs établissements scolaires l'occasion de découvrir la richesse écologique et la beauté remarquable de ce site protégé.

Au total, 7 animations ont déjà été réalisées, permettant de sensibiliser 219 enfants et 44 adultes. Les enfants provenaient de 9 classes appartenant à 8 établissements scolaires : 1 lycée, 5 classes élémentaires de la CCA et 3 classes élémentaires de la CCPF. En septembre, 2 autres sorties supplémentaires sont prévues.

Au cours de ces journées, les participants ont pu s'initier à de véritables démarches scientifiques :

- Observation des oiseaux marins
- Étude de la flore des dunes
- Découverte de la Grande nébrie des sables et du maërl, surnommé « l'or blanc » des Glénan
- Analyse des pressions qui s'exercent sur l'île, notamment l'impact du lapin sur certaines espèces végétales, comme le Narcisse des Glénan

Les traversées en mer ont également offert des instants mémorables, rythmés par la présence régulière de dauphins communs qui ont émerveillé petits et grands.

Ces sorties aux Glénan resteront une expérience marquante pour les élèves et leurs accompagnateurs. Elles leur ont permis de découvrir un patrimoine naturel exceptionnel, tout en prenant conscience de sa fragilité et de l'importance de le préserver.



Photo 10 : Monstre marin protecteur du l'or blanc



Photo 9 : Des enfants ravis de leur journée

Ce rapport hebdomadaire est à destination des partenaires techniques et financiers, des collectivités du pays fouesnantais, des propriétaires des îles de l'archipel, des bénévoles de l'antenne Bretagne vivante de Concarneau, des salariés Bretagne vivante référents gravelot à l'échelle régionale et référents du site de l'archipel des Glénan, de l'équipe oiseaux marin du MNHN et des ambassadeurs réserve.

CONTACT

Clément ANDRE

Service civique des Glénan 2025 / vsc.glenan@bretagne-vivante
