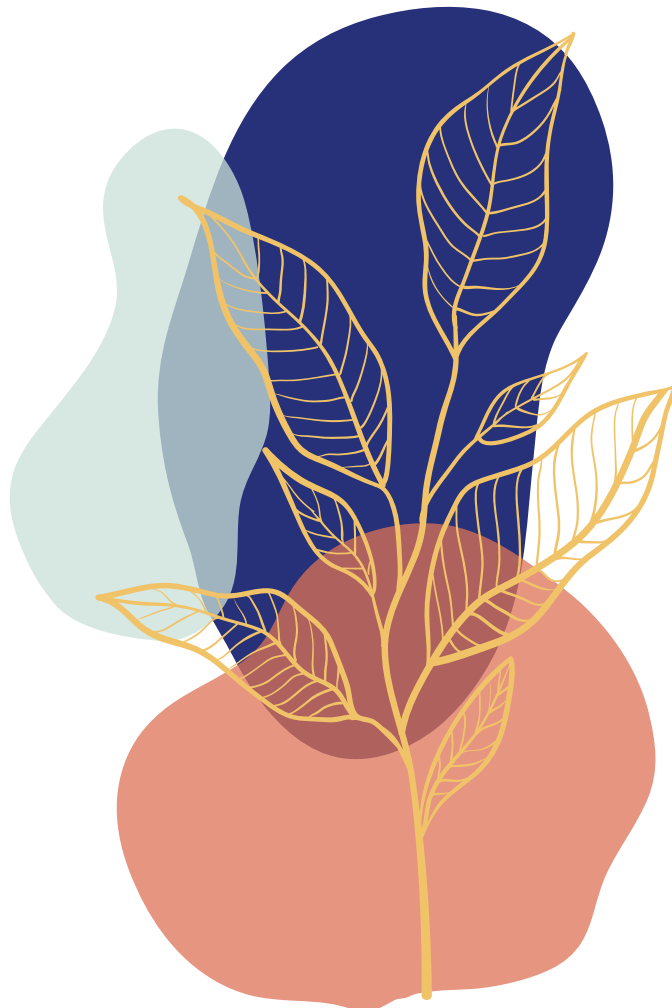




Comptes annuels



ACTIF	31/12/2022			31/12/2021
	Brut	Amort et prov	Net	Net
ACTIF IMMOBILISE				
Immobilisations incorporelles				
Frais de recherche et développement, études	148 341	148 341	-	
Concessions, brevets, licences	91 021	76 326	14 696	5 295
Immobilisations incorporelles en cours	9 600		9 600	9 600
Avances et acomptes sur immobilisations				
Immobilisations corporelles				
Terrains (et aménagement de terrain)	452 513		452 513	440 272
Constructions, installations	1 506 327	1 267 208	239 119	214 181
Travaux Bois-Joubert	719 727	706 553	13 174	1 681
Unité mobile de soins et base technique	23 013	23 013	-	-
Matériel et outillage	668 940	579 135	89 805	56 595
Matériel nautique	243 892	88 986	154 906	57 363
Matériel de transport	182 392	144 409	37 983	32 991
Matériel de bureau et informatique	245 821	174 687	71 134	79 334
Autres immobilisations corporelles	248 369	218 546	29 823	35 659
Immobilisations en cours	115 658	316	115 342	-
Avances et acomptes sur immobilisations	19 792		19 792	30 275
Biens reçus par Legs destinés à être cédés	153 651		153 651	110 000
Immobilisations financières				
Titres immobilisés activité de portefeuille	316 944	-	316 944	322 949
Autres titres immobilisés	311 664	14 950	296 714	313 599
Total actif immobilisé	5 457 664	3 442 469	2 015 195	1 709 794
ACTIF CIRCULANT				
Stocks et en cours	98 503	4 655	93 847	39 263
Créances d'exploitation				
Avances et acomptes versés sur commande	349		349	3 944
Créances, usagers et comptes rattachés	568 499	2 500	565 999	386 791
Autres créances	1 843 568	-	1 843 568	1 835 458
Valeurs mobilières de placement	58 193		58 193	58 193
Disponibilités (banques et caisses)	302 388		302 388	565 413
Charges constatées d'avance	10 022		10 022	13 762
Total actif circulant	2 881 522	7 155	2 874 367	2 902 824
TOTAL ACTIF	8 339 186	3 449 624	4 889 562	4 612 617

PASSIF	31/12/2022	31/12/2021
	Net	Net
FONDS PROPRES		
Fonds propres		
Fonds propres sans droit de reprise	351 317	351 317
Fonds propres avec droit de reprise	551 819	578 878
Réserves	17 687	17 687
Report à nouveau	- 39 728	- 175 351
Résultat de l'exercice (excédent ou déficit)	114 802	135 624
Situation nette	995 897	908 155
Subventions d'investissement	485 842	500 437
Provisions réglementées		
Total I	1 481 739	1 408 591
Fonds reportés et dédiés		
Fonds reportés liés aux legs et donations	579 019	588 878
Fonds dédiés	211 938	201 457
Total II Fonds reportés et dédiés	790 957	790 335
Provisions pour risques	5 637	63 628
Provisions pour charges (IFC, CET,)	426 928	352 804
Total III Provisions	432 565	416 432
DETTES		
Emprunts et dettes auprès établissement crédit	361 035	464 673
Dettes fournisseurs et comptes rattachés	361 108	272 749
Dettes fiscales et sociales	498 890	542 371
Autres dettes	6 665	7 354
Legs en cours de réalisation	-	-
Avances et acomptes reçus	40 467	16 235
Produits constatés d'avance	916 136	693 877
Total IV	2 184 301	1 997 259
TOTAL PASSIF	4 889 562	4 612 617

COMPTE DE RESULTAT	31/12/2022	31/12/2021		31/12/2022	31/12/2021
PRODUITS D'EXPLOITATION			PRODUITS EXCEPTIONNELS		
Cotisations	85 726	85 997	Sur opération de gestion	137 065	383 716
<i>Adhésions associées</i>			Produits des cessions d'éléments d'actif	102 276	146 723
Ventes de biens et services			Quote part des subventions virées au résultat	34 267	33 724
Vente de Biens	108 220	79 559	Reprises sur provisions et transferts de charges	34 669	-
Prestations de service	1 591 036	1 168 964			
Parrainages	13 420	5 500	Total des produits exceptionnels	308 277	564 164
Produits de tiers financeurs			CHARGES EXCEPTIONNELLES		
Concours et Financements publics	1 956 019	2 088 144	Sur opération de gestion	112 461	383 461
Ressources liées à la générosité du Public			Cessions d'éléments d'actif	65 505	102 407
Dons manuels (1)	99 190	114 896	Dotations aux amortissements et provisions	5 637	-
Mécénats	59 220	55 871			
Legs, donations	111 152	41 378	Total des charges exceptionnelles	183 604	485 867
Contributions financières	27 059	27 059			
Transferts de charges	38 486	14 826	4 - RESULTAT EXCEPTIONNEL	124 674	78 297
Reprises sur amortissements et provisions	33 586	63 393			
Utilisation des fonds dédiés	13 179	48 105			
Autres produits	4	237			
Total des produits d'exploitation	4 136 296	3 793 929			
CHARGES D'EXPLOITATION			Impôt	2 456	4 100
Achats de marchandises					
Variation de stocks	-	61 283			
Autres achats et charges externes	1 160 250	1 064 701	TOTAL DES PRODUITS	4 463 953	4 395 126
Impôts, taxes et versements assimilés	114 398	94 752	TOTAL DES CHARGES	4 349 151	4 259 502
Salaires et traitements	1 975 083	1 707 814			
Charges sociales	647 862	561 303	EXCEDENT OU DEFICIT	114 802	135 624
Dotations aux amortissements	151 585	127 318			
Dotations aux dépréciations sur actif circulant	74 124	23 458			
Dotations aux provisions d'exploitation	4 655	15			
Reports en Fonds dédiés	13 800	122 805			
Autres charges	857	382			
Total des charges d'exploitation	4 142 613	3 763 831			
I - RESULTAT D'EXPLOITATION	- 6 318	30 099	EVALUATION DES CONTRIBUTIONS VOLONTAIRES EN NATURE	1 731 485	1 609 793
			Produits		
Produits financiers	19 380	37 033	Bénévolat	1 682 939	1 561 247
Charges financières	20 478	5 704	Mise à disposition de locaux	48 546	48 546
			Charges		
2 - RESULTAT FINANCIER	- 1 098	31 329	Bénévoles : 75.511 h au taux horaire moyen de 22,29 €, dont charges patronales au taux de 37,47%.	1 682 939	1 561 247
			Mise à disposition de locaux	48 546	48 546
3 - RESULTAT COURANT AVANT IMPOT	- 7 416	61 427			
(1) dont abandons de frais des bénévoles	37 412	26 700			

RAPPEL DES MISSIONS

Bretagne Vivante – SEPNB est une association reconnue d'utilité publique œuvrant dans le domaine de la protection de la nature et de l'environnement sur les cinq départements de la Bretagne historique. Comptant plus de 4000 adhérents, elle gère plus d'une centaine de réserves dont 4 réserves naturelles nationales et 2 régionales.

L'association conduit de nombreux travaux de connaissances, d'expertise et de protection des espèces et des milieux naturels de Bretagne et développe une éducation populaire à et dans la nature. Une équipe d'une soixantaine de salariés : de chargés de projets, gestionnaires de réserve, éducateurs à la nature et d'administratifs ainsi que plusieurs centaines de bénévoles animent aujourd'hui ces actions sur l'ensemble du territoire.

POINTS CLES

Après trois ans marqués par la crise COVID, l'année 2022 a permis de reprendre une dynamique habituelle des activités des bénévoles et des salariés, une forte croissance des produits en témoigne. Une refonte de la convention collective, une dérive de l'inflation et des recrutements entraînent une hausse très substantielle des charges de personnel.

Juin 2022 a vu intervenir la fin des premières versions des financements européens pour les observatoires notamment. Le travail pour engager tous ces projets sur la nouvelle programmation 2022 – 2027 est bien entamé en mobilisant fortement les équipes. Il est à regretter que beaucoup de ces budgets nécessitent au final une part de reste à charge non négligeable pour l'association.

Des études importantes pour les trois prochaines années ont été renégociées et obtenues auprès de l'OFB (Océanites, Observatoire Manche Atlantique, ...), nous sommes reconnus et retenus pour mener les inventaires de biodiversité de plusieurs collectivités.

C'est une année record pour le montant des investissements pour de nouveaux équipements et la rénovation de bâtiments soit 466 k€.

Le remboursement des Prêts garantis par l'état a débuté en juillet et alourdit les besoins financiers.

Une reprise de provision de 64 K€ a pu être constatée suite au jugement du conseil des prud'hommes.

Les turbulences financières dues à la période inflationniste ont des conséquences négatives sur notre résultat financier (-32 K€) et entraînent une forte hausse de la provision des indemnités de fin de carrière de 74 K€ (23 K€ en 2021).

Les legs qui totalisent 111 K€ présentent une croissance significative.

Un produit exceptionnel sur exercice antérieur a pu être constaté de 111 K€ pour l'exonérations de charges patronales sur la période de la crise COVID.

LES RESULTATS :

Le résultat net est positif de 114.802 € et comparable à celui de 2021 (+135.624).

Une dégradation du résultat d'exploitation est constatée et s'explique par une forte augmentation des coûts liés au personnel qui n'ont pas été totalement couverts par la hausse des produits d'exploitation. Cependant la bonne progression de ces derniers, le relèvement de nos tarifs négociés sont encourageants pour 2023.

Ce résultat d'exploitation de - 6 K€ nécessite d'activer des mesures correctives pour revenir impérativement en positif au plus vite

Le résultat courant est négatif à - 7 K€ les dividendes perçus étant en baisse et insuffisant pour couvrir les dépréciations des obligations et des titres liés à la conjoncture des marchés financiers.

Le résultat exceptionnel de 124 K€ s'explique essentiellement par le produit des exonérations de charges patronales de 2020 et en partie par des plus-values sur des cessions de titres.

LES RESSOURCES :

Les produits d'exploitations progressent de 342 K€ (+9%). Les prestations sont en hausse de 450 K€ (+41%).

L'éducation à l'environnement en croissance de 50 K€ retrouve les niveaux d'avant pandémie, la formation également. La facturation d'expertises naturalistes fait un bond de +45%.

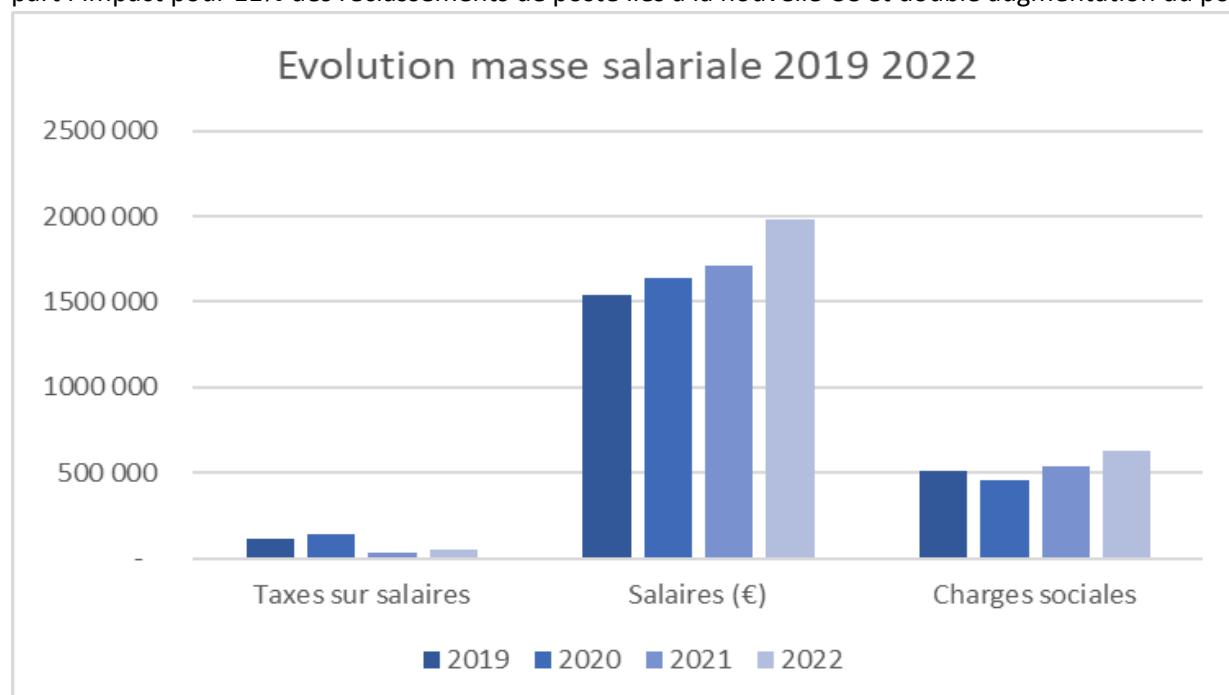
	2020	2021	2022
PRESTATIONS DE SERVICES	1 089	1 145	1 287
EDUCATION A L ENVIRONNEMENT	180 393	223 742	273 520
FORMATIONS EXO TVA	11 056	22 710	32 435
EXPERTISE NATURALISTE	738 532	837 026	1 219 587
PARRAINAGE ET SPONSORING	5 000	5 500	13 420
TOTAL PRESTATIONS	936 321	1 090 124	1 540 249

L'accès aux subventions se complique et les financements publics accordés pour remplir nos missions sont globalement en baisse de 132 K€ et reviennent à 1.956 K€, soit un niveau proche de 2020.

Ne figurent pas dans ces réalisations, les actions bénévoles suivies qui sont estimées à 1,7 millions d'euros et représentent plus de 75.000 heures.

LES CHARGES GLOBALES :

Les frais de personnel augmentent de 365 K€ soit près de 16 %, cette variation peut se décomposer par deux origines : D'une part les recrutements liés à des accroissements de missions dont l'extension des réserves pour 5% et d'autre part l'impact pour 11% des reclassements de poste liés à la nouvelle CC et double augmentation du point d'indice.



Les charges externes augmentent de 96 K€ soit + 9.1 %.

La sous-traitance sur projets de 360 K€ augmente moins rapidement que par le passé (+41K€) et se réduira à compter de 2023 avec l'arrêt du portage des programmes de travaux de restauration de zones Natura 2000.

Comme il était à prévoir les déplacements en dépit de nouvelles pratiques retrouvent des niveaux élevés, la hausse du carburant impacte forcément ce poste :

	2019	2020	2021	2022	
ACHATS CARBURANTS	- 28 976	- 18 729	- 27 028	- 35 795	32%
VOYAGES ET DEPLACEMENTS	- 100 401	- 64 216	- 84 097	- 112 918	34%
FRAIS DE MISSIONS	- 30 712	- 14 415	- 21 036	- 32 709	55%
	- 160 089	- 97 359	- 132 162	- 181 422	

BILAN et FONDS PROPRES - RATIOS FINANCIERS :

INVESTISSEMENTS :

466 K€ d'investissements ont été réalisés :

- Deux nouveaux bateaux et le remplacement d'équipements nautiques pour 109 K€,
- Des matériels d'observation pour 84 K€
- Des travaux d'aménagements pour la rénovation d'un bâtiment agricole et de la muséographie de la maison du Venec pour 207 K€

CREANCES :

Le poste créance augmente de 188 K€ (+8%), elles sont de 2.410 K€, dont 1.775 K€ sur des financements publics, répartis comme suit :

CATEGORIE	MONTANT en €
- État	219 974
- Région(s) :	300 962
- Département(s) :	78 743
- Communautés de communes, agglomérations :	82 641
- Fonds européens :	626 041
Organismes sociaux (CAF)	-
- Autres OFB AELB	467 014
- ASP Emplois aidés	-
	1 775 374 €

Les prestations et travaux réalisés pour lesquels les financements ne sont pas versés sont de 918 K€ à la fin de l'année. Ce besoin de préfinancement est encore plus élevé à certain moment de l'exercice et est récurrent.

Les efforts et la nouvelle organisation ont permis de réduire cet encours de 224 K€ par rapport à 2021.

RATIOS DE STRUCTURE FINANCIERE :

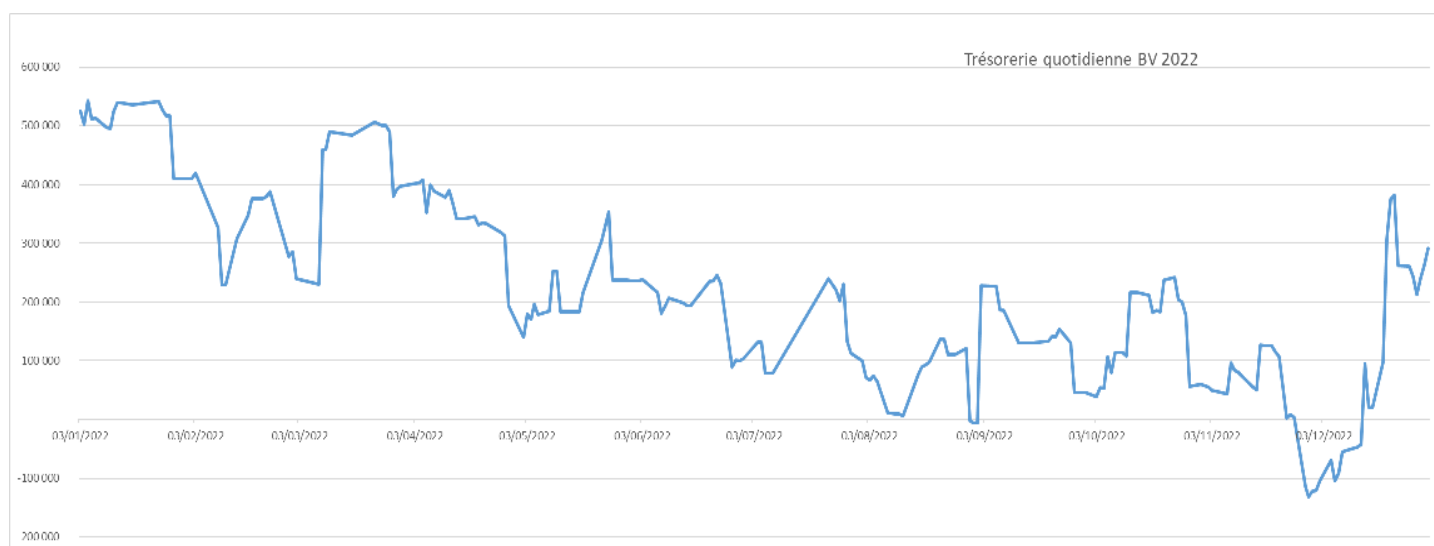
Les fonds propres sont stables mais l'endettement en nette diminution ainsi que des investissements importants conduisent à une baisse du fond de roulement de 319 K€.

	31/12/2022	31/12/2021	31/12/2020
ACTIF EMPLOI STABLE	5 457 664	5 024 636	1 665 062
CAPITAUX PERMANENTS RESSOURCES STABLES	6 154 886	5 937 326	2 229 361
DETTES A M LT	361 035	464 673	450 364
FOND DE ROULEMENT (FR)	1 058 257	1 377 363	1 014 662
BESOIN EN FOND DE ROULEMENT (BFR)	755 869	811 951	893 536
FR - BFR = TRESORERIE	302 388	565 412	121 126

Les mesures engagées permettent de réduire le BFR de 56 K€. Le Besoin en Fonds de Roulement (BFR) est la différence entre les emplois d'exploitation (créances, stocks...) et les ressources d'exploitation (dettes fournisseurs, produits constatés d'avances...). Cette réduction doit se poursuivre dans la même proportion en 2023 pour préserver nos équilibres.

TRESORERIE

La trésorerie a baissé constamment au cours de l'année pour remonter à un niveau acceptable fin décembre. Ce phénomène était attendu du fait des investissements importants qui étaient préfinancés en 2022. Ce niveau n'est toujours pas suffisant pour être sereins.



CAPACITE FINANCIERE :

La Capacité d'autofinancement est de 203 K€ (225 K€ en 2021 et 109 K€ en 2020).

L'activité devra générer des ressources supplémentaires pour accroître cette capacité à investir et permettre de rembourser les annualités d'emprunt en 2023.