



**Rapport d'activité  
2020**

# Édito



**Gwénola Kervingant**  
Présidente de Bretagne Vivante

2020, une année si particulière où il a fallu réinventer nos relations, nos façons de fonctionner et de communiquer. Comme un déracinement, nous avons subi la suppression des événements, rencontres et temps d'échanges qui font la force et le dynamisme de notre mouvement associatif.

Peut-être mesurons-nous mieux aujourd'hui, ce que nécessite ce travail de résilience que nous évoquons largement depuis quelques années au sujet du vivant, cette capacité à résister, à rebondir, car aujourd'hui elle s'applique à chacun de nous.

Alors oui, nous tenons toujours, les équipes salariées et bénévoles sont toujours actives, et cela demande à chacun de développer une capacité d'adaptation et des efforts constants pour poursuivre nos projets. Nos nouveaux modes de fonctionnement, où les réunions à distance ont remplacé les rencontres physiques, nous permettent de réduire en partie notre empreinte carbone, mais nous place aussi dans un isolement qui nous fragilise.

L'activité salariée a été chamboulée, surtout lors du premier confinement notamment avec l'arrêt des animations. Ce fut à cette issue une occasion manquée de pouvoir tester l'école dehors, nos animateurs étaient prêts à apporter leur soutien au développement de cette pratique mais les expériences ont été très timides, dommage !

À nous de poursuivre et continuer à travailler en ce sens en expérimentant des formations à destination des enseignants, notamment.

L'activité bénévole a été fortement impactée durant cette année, à partir de mars tout ou presque s'est arrêté. La principale activité pour les actifs de Bretagne Vivante a été de gérer les annulations ; nous n'étions pas préparés, nous n'avions pas les outils pour nous adapter. Peu à peu, nous avons repris contact, les outils numériques ont été accessibles et ont permis les premières réunions en visio, certes un peu frustrant...

Un point positif à souligner, la couverture médiatique

dont a profité notre association autour des opérations visant à alerter sur la fragilité des hauts de plage et la nidification du gravelot à collier interrompu et de façon plus générale, une attention accrue des citoyens vis-à-vis de la dégradation de la biodiversité. Un autre élément important, le soutien de certains de nos partenaires financiers.

Durant l'été, certaines activités en extérieur ont repris en petits comités. Par contre, les animations grand public n'ont pas pu se tenir. La reprise et la continuité de nos actions bénévoles restent disparates et inégales d'une antenne à l'autre, un travail d'accompagnement notamment à travers les inter-antennes est nécessaire pour aider à repartir collectivement.

Malgré tout, nous n'avons pas chômé !

Un gros travail a été mené par les équipes salariés et bénévoles pour aboutir à la rédaction du plan stratégique 2021-2026. Ce travail a permis de définir trois orientations stratégiques et quatre thèmes prioritaires qui guideront nos choix d'actions pour les cinq ans à venir.

Les échanges avec le réseau inter-associatif se sont poursuivis au sein de la fédération bretonne devenue depuis peu FNE Bretagne. Les réflexions communes ont porté sur notre participation à la consultation publique du Schéma Régional d'Aménagement de Développement Durable et d'Égalité des Territoires (SRADDET). Nous avons exprimé notre déception au sujet du manque d'ambition après 3 années de travail et de participation active du réseau associatif breton.

Nous tenons ici à saluer le travail majeur réalisé par le CESER Bretagne et impulsé par notre représentante Sylvie Magnanon, qui a permis d'aboutir à la rédaction du rapport intitulé "Biodiversité et société en Bretagne : cultivons les interactions !". Nous engageons l'ensemble de nos adhérents à lire ce document voté à l'unanimité par l'ensemble des membres du CESER Bretagne.

Un signe d'espoir !

# Au sommaire

## NOTRE ANNÉE 2020

p. 4

## NOTRE ASSOCIATION

p. 7

- › UNE VOIX POUR LA NATURE
- › DES FEMMES ET DES HOMMES ENGAGÉS
- › 2020, UNE ANNÉE PARTICULIÈRE

## NOS ACTIONS

p. 13

- › EN BRETAGNE HISTORIQUE
- › DANS LES CÔTES-D'ARMOR
  - › DANS LE FINISTÈRE
  - › EN ILLE-ET-VILAINE
- › EN LOIRE-ATLANTIQUE
  - › DANS LE MORBIHAN
- › DANS LES GROUPES THÉMATIQUES

## NOS SOUTIENS

p. 28

## NOS FINANCES

p. 30

# Notre année 2020

## FÉVRIER

### PROTÉGEONS LES FRITILLAIRES PINTADE !



La fritillaire pintade est une plante rare et protégée en Bretagne. Fleur des prairies inondables et le long des vallées alluviales, elle est surtout présente en Ille-et-Vilaine qui compte quelques stations.

En février 2020, Bretagne Vivante a édité en ligne un guide pratique pour une gestion en faveur de la fritillaire pintade et de ses habitats. Il donne de précieux conseils aux gestionnaires pour agir en faveur de la préservation de cette plante qui a considérablement régressé en Ille-et-Vilaine.

+ [www.sauvonslesfritillaires.org](http://www.sauvonslesfritillaires.org)

## MARS

### CONFINÉS MAIS AUX AGUET !

Mars 2020, confinement exceptionnel du pays ! Pour celle et ceux qui auraient aimé profiter du retour des beaux jours, c'est raté... Bretagne Vivante a alors proposé un jeu ludique en famille, sans sortir de chez soi ou dans le rayon du kilomètre autorisé : le safari des insectes !



Cette opération avait un double objectif : faire connaître les insectes de nos jardins et maisons, et promouvoir le forum des naturalistes de l'Ouest, réseau d'experts ou débutants ouverts à tous. Opération réussie puisque ce sont près de 50 inscriptions supplémentaires en un mois (contre moins de 20 habituellement) et plus de 1 500 messages sur le forum contre une centaine par mois en moyenne.

Belle publicité pour ce forum créé et administré par Bretagne Vivante et des bénévoles.

+ [www.forum-bretagne-vivante.org](http://www.forum-bretagne-vivante.org)

## AVRIL

### BRETAGNE VIVANTE EST SUR LILO



LILO est un moteur de recherche internet qui permet aux internautes de cumuler des gouttes d'eau qui sont ensuite transformées en dons monétaires aux associations de leur choix.

C'est ainsi que Bretagne Vivante a cumulé plus de 600 000 gouttes d'eau soit 2 200 €.

+ [www.lilo.org/bretagne-vivante-sepnb-une-voix-pour-la-nature/](http://www.lilo.org/bretagne-vivante-sepnb-une-voix-pour-la-nature/)

## SEPTEMBRE

### ENCORE UN SUCCÈS POUR LES SORTIES BATEAU DANS LE MOR BRAZ !

Depuis plusieurs années, Bretagne Vivante organise des journées d'observation en bateau des oiseaux et mammifères marins du Mor Braz, au large de Houat et Hoëdic. Dans ce site exceptionnel pour la faune marine, la période est propice à l'observation d'oiseaux marins (fous, sternes, etc.), et plus particulièrement des puffins des Baléares, des océanites tempête et même de la Mouette de Sabine. En outre, les observations de cétacés, tel que le dauphin commun, sont très régulières.

En 2020, près de 140 personnes ont participé à ces sorties dont le succès ne se dément pas au fil des ans.



Félicitations aux lauréates : Loona, Manon, Clara, Ninon, Morgane et Fleur (absente sur la photo)

## OCTOBRE

### SIGNATURE DE LA CONVENTION DE MÉCÉNAT AVEC LE GROUPE HÉNAFF

Le groupe Hénaff s'est doté d'une stratégie de responsabilité sociale et environnement "Be Good 2030". Dans le cadre du développement de son engagement en faveur de l'environnement, et plus précisément pour la préservation de la biodiversité en Bretagne, il a souhaité établir un partenariat de long terme avec une association experte et reconnue. C'est ainsi qu'en octobre 2020, Bretagne Vivante et le groupe Hénaff ont officialisé leur partenariat par la signature d'une convention. Cette dernière prévoit notamment la réalisation d'actions de mécénat et des prestations visant la réduction des impacts environnementaux des installations du groupe.



L. Hénaff et G. Kervingant à Séné pour la signature officielle du partenariat

## DÉCEMBRE

### REMISE DES PRIX DU CONCOURS VIDÉO "UN AUTRE DEMAIN EST POSSIBLE"

En début d'année 2020, Bretagne Vivante, avec le soutien de la fondation Groupe RATP, a organisé un concours vidéo pour les 11- 25 ans sur le thème : Un autre demain est possible.

La situation sanitaire a quelque peu bouleversé le bon déroulement du concours mais, nous avons reçu des films écrits et réalisés par des jeunes filles, toutes lauréates du concours.

Rendez-vous en 2021 pour la seconde édition du concours vidéo de Bretagne Vivante - Fondation Groupe RATP !

+ [www.concours-video-bv.org](http://www.concours-video-bv.org)



p. 8

**UNE VOIX POUR LA NATURE**

p. 10

**DES FEMMES ET DES HOMMES  
ENGAGÉS**

p. 11

**2020, ANNÉE PARTICULIÈRE***Notre association*

# Une voix pour la nature

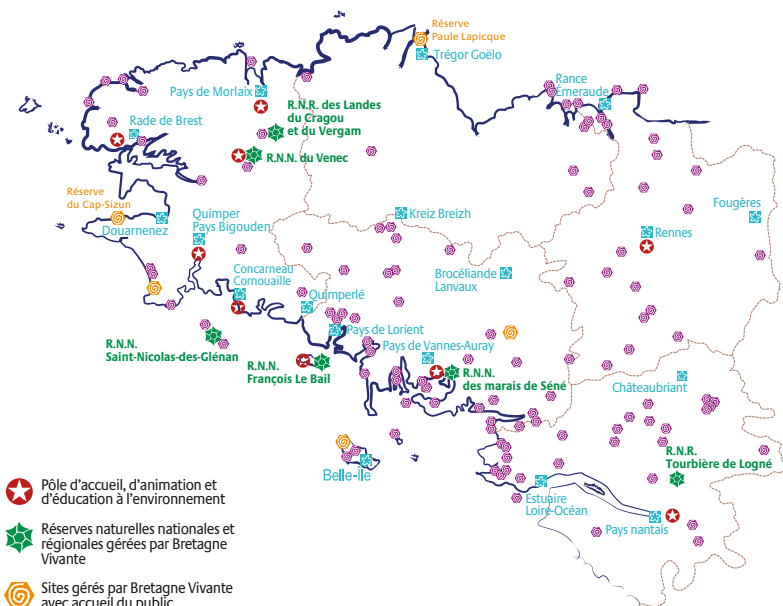
Soucieuse de montrer que les synergies entre humains et nature sont vitales et possibles, Bretagne Vivante s'attache à connaître, faire connaître et protéger les richesses, les fonctions et les services de la nature dans toute la Bretagne et la Loire-Atlantique.

## Bretagne Vivante en bref

### Un peu d'histoire

Dès 1953, des naturalistes passionnés par les richesses naturelles de la Bretagne se réunissent pour agir. En 1958, ils fondent la Société pour l'Étude et la Protection de la Nature en Bretagne (SEPNB) et jouent un rôle précurseur en créant des réserves ornithologiques sur le littoral.

En 1998, la SEPNB change de nom et devient Bretagne Vivante - SEPNB. Son champ d'action s'est étendu à toutes les questions de défense de l'environnement, même si elle agit en priorité dans le domaine de la biodiversité.



- Pôle d'accueil, d'animation et d'éducation à l'environnement
- Réserves naturelles nationales et régionales gérées par Bretagne Vivante
- Sites gérés par Bretagne Vivante avec accueil du public
- Sites gérés par Bretagne Vivante
- Antennes locales

## Nos ambitions et convictions

Contribuer à faire de la Bretagne historique un territoire où les humains basent leur vie, leurs activités et leur avenir sur une nouvelle relation avec la nature, respectueuse et apaisée.

Cela suppose un projet régional ambitieux de protection et de régénération de la biodiversité, des processus et fonctions écologiques jouées par la nature. Le vivant, c'est notre garantie pour l'avenir.

Cette ambition doit être partagée avec l'ensemble des acteurs du territoire, en lien avec le réseau associatif breton. Cela passe par la continuité du travail d'acquisition de connaissances, d'études et de gestion des milieux, le développement des formations et de l'éducation à la nature pour accompagner l'ensemble des acteurs sur cette trajectoire.

### Notre défi pour les années à venir

Entraîner et accompagner les acteurs (citoyen-nes, élu-es, administrations, entreprises...) sur le chemin de la compréhension, de l'attention et de l'action en faveur de la biodiversité.

### Nos valeurs

- #Partage des espaces, des connaissances, des pratiques ;
- #Respect du vivant et de tout ce qui nous entoure ;
- #Responsabilité à l'égard des générations actuelles et futures.

## 2020 EN CHIFFRES

3 970 adhérents      67 salariés  
300 bénévoles actifs      135 sites protégés

## Nos objectifs

### Connaître, comprendre

Par notre expertise et notre participation citoyenne, nous contribuons de manière essentielle à la connaissance du patrimoine naturel breton. Qu'elle soit exceptionnelle ou ordinaire, cette biodiversité joue des rôles essentiels, à comprendre et valoriser.

### Protéger, restaurer

Nous avons développé et animons un réseau régional unique constitué de 135 sites naturels, dont 4 réserves naturelles nationales et 2 réserves naturelles régionales. Ce réseau constitue un formidable laboratoire pour étudier, conserver et restaurer le patrimoine naturel, en lien avec les acteurs locaux.

### Partager, éduquer, former

Nous nous appliquons, bénévoles et salariés, à développer une éducation populaire à la nature à travers de nombreuses animations et une offre variée de formations. Ces actions éducatives ont pour finalité de retisser un lien, qui aujourd'hui, est de plus en plus distendu, entre l'humain et la nature.

### Militer, défendre, promouvoir

À travers notre action régionale comme au sein des antennes locales, nous menons des actions à tous les niveaux pour veiller à ce que la nature soit prise en compte, et enfin considérée comme une richesse et non comme une contrainte.

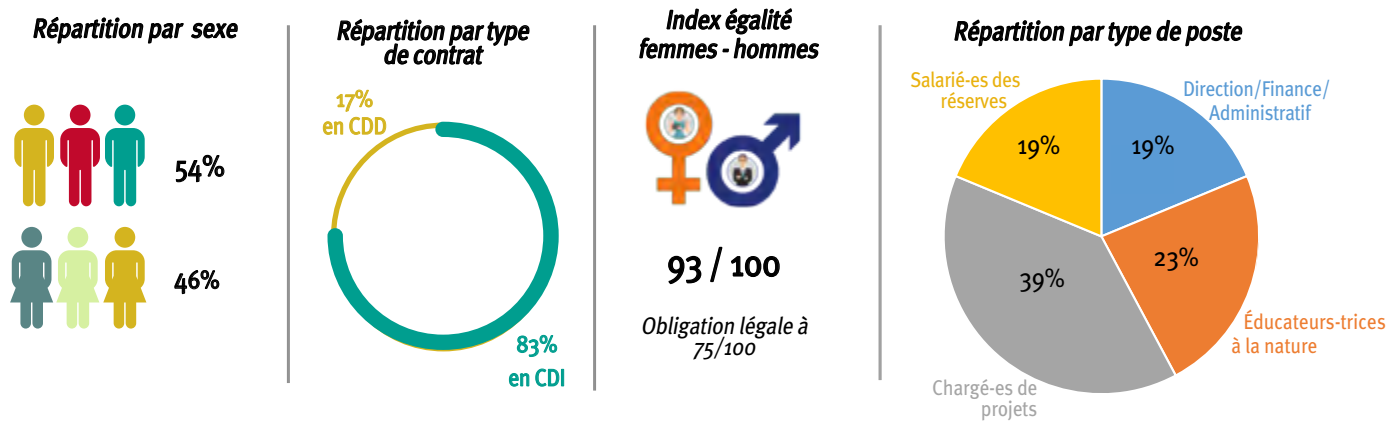
# Des femmes et des hommes engagés

## Du côté des salariés

### Bilan social

En 2020, Bretagne Vivante était composée de 67 salariés (57 ETP) répartis dans les 7 pôles salariés de Bretagne et de Loire-Atlantique : Brest (siège social), Rennes, Nantes, Séné, Trégunc/Les Glénan, réserves des Monts d'Arrée, de Groix et de Ploubazlanec.

L'âge moyen chez les salariés est de 44,3 ans et chez les salariées de 36,2 ans. 83% des salariés sont en CDI. 15% ont un statut cadre.

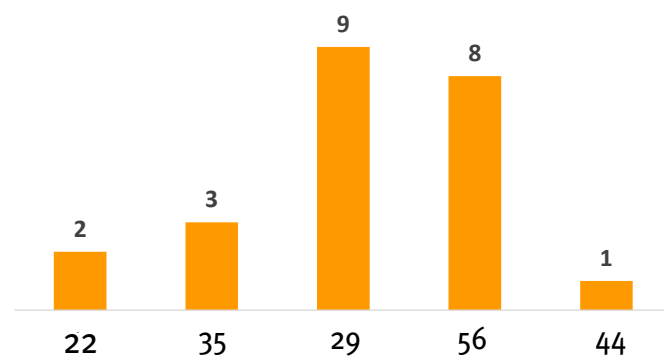


L'effectif de personnel en situation de handicap est de 7% en 2020.

### Accueil de stagiaires

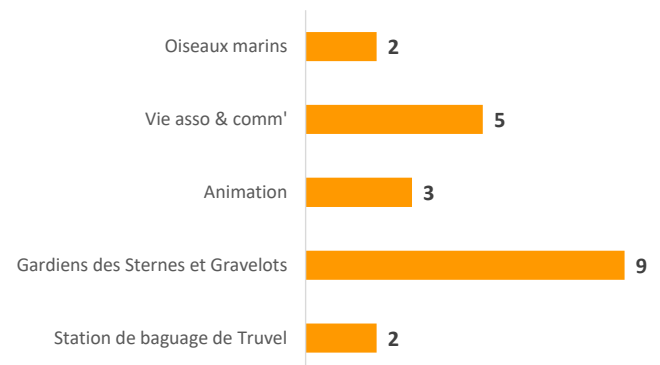
En 2020, Bretagne Vivante a accueilli 23 stagiaires.

#### Répartition des stagiaires par départements



### Accueil de Volontaires en Service Civique

21 volontaires en Service Civique ont été accueillis pour des missions diversifiées : animation, vie associative ou sensibilisation à la protection d'espèces protégées. Ils sont tutorés par des salariés.



### Recrutements et départs

En 2020, l'association a embauché 22 personnes dont 8 en CDI. Le recrutement de personnes en CDD était justifié par des remplacements de salariés absents ou par un accroissement des activités.

Concernant les départs, 2020 en comptabilise 9 dont 3 départs à la retraite et 6 départs pour autres motifs.

# Des femmes et des hommes engagés

## Du côté des bénévoles

Bretagne Vivante rassemble près de 4 000 adhérents, répartis sur les cinq départements de la Bretagne historique. Parmi eux, environ 300 ont, un jour, poussé la porte de l'une des 18 antennes locales avec l'envie de "donner un coup de main". Ces adhérent-es sont représentés par 23 administrateurs élus. Ces derniers nomment ensuite le Bureau composé de 8 membres.

### Le cœur de l'association

Les bénévoles de Bretagne Vivante ont à cœur de donner de leur temps pour notre cause commune et sont vitaux pour le fonctionnement de l'association.

Les nouvelles normes comptables permettent de mieux valoriser le travail bénévole, il représentait au moins 72 500 heures en 2020 soit 46 ETP. En terme, de valeur, nous l'estimons à 1 500 k€.

### Une formidable richesse humaine

Les activités des membres de l'association sont nombreuses et diversifiées : réaliser une animation, participer à un chantier nature, monter un dossier de protection, représenter l'association, etc.

Bretagne Vivante regroupe une diversité de profils, du simple amoureux de la nature à l'expert, de la personne qui souhaite apprendre, découvrir, s'investir localement ou partager ses passions ou encore s'engager pour une cause qui lui est chère. Chacun agit à son niveau, selon ses connaissances, son temps et ses envies.

### Les voix pour la nature

Le statut d'Organisme d'Intérêt Général habilite Bretagne Vivante dans de nombreuses commissions consultatives locales et départementales concernant l'environnement. Les 150 représentants de l'association portent la voix de la nature et de la biodiversité. Ils siègent dans 15 commissions régionales, 30 commissions départementales et plus de 170 commissions locales (type SCOT, PLU, SAGE...). Au CESER, Sylvie Magnanon et Jean-Luc Toullec représentent l'association.

### Nos valeurs communes

L'être humain est partie intégrante de la biodiversité, la préservation de celle-ci constitue pour l'association à la fois une éthique et une nécessité vitale. Envisagée d'une manière globale, la préservation de la biodiversité impose de s'intéresser aux problématiques environnementales au sens large. Nous basons nos actions sur la connaissance et la compréhension des écosystèmes ainsi que sur les actions éducatives envers tous les publics. Bretagne Vivante est une association militante de défense de la nature et de l'environnement.

### Le Bureau

**Gwénola KERVINGANT**  
Présidente  
Antenne Estuaire Loire-Océan

**Julien Lusson**  
Vice-président Finistère Nord  
Antenne Rade de Brest

**Alain THOMAS**  
Vice-président Finistère Sud  
Antenne Quimper Pays Bigouden

**Tony MOUGENOT**  
Vice-président Ile-et-Vilaine  
Antenne Pays de Rennes

**Patrick PHILIPPON**  
Vice-président Morbihan  
Antenne Pays de Vannes-Auray

**Philippe FRIN**  
Secrétaire général  
Antenne Pays nantais

**Laurent GAGER**  
Trésorier  
Antenne Rade de Brest

**Nicole Maillard**  
Trésorier adjointe  
Antenne Pays nantais

### Le Conseil d'administration

**Irène AUPETIT** - Rennes

**Matthieu BELLIER** - Morlaix

**Vincent BOUCHE** - Rance Émeraude

**Alexis Jarraud** - Concarneau-Cornouaille

**Christian HILY** - Rade de Brest

**Bernard ILIOU** (Réfèrent Réseau des réserves) - Brocéliande Lanvaux

**Patrick LARINIER** - Trégor - Gôeolo

**Denez L'HOSTIS** - Quimper Pays Bigouden

**Jean-Patrick LE DUC** - Vannes-Auray

**Hubert LE JEUNE** (Réfèrent Mer et Littoral) - Rance Émeraude

**Claude LEFEBVRE** (Co-Réfèrent Agriculture et Biodiversité) - Quimperlé

**Jean-Michel STEPHAN** - Quimper Pays Bigouden

**Jean-Luc TOULLEC** (Réfèrent Territoire et Biodiversité) - Pays de Rennes

**Nadine TRÉGUIER** - Kreiz Breizh

# 2020, année particulière

Comme le reste du monde, Bretagne Vivante a subi la crise sanitaire en 2020. Les activités bénévoles et salariées ont été réduites et certaines actions n'ont pas pu être menées. Retours sur les impacts de la COVID-19 pour notre association.

## Activités salariées

Bretagne Vivante est l'une des plus importantes associations environnementales au niveau régional : près de 70 salariés dont une équipe de direction de 10 personnes, un budget de 3 millions d'euros et de nombreuses contraintes financières ou administratives. En tant qu'association employeuse, dès le mois de mars, Bretagne Vivante a dû gérer les premières urgences : organisation des gardes d'enfants, possibilité ou non de télétravail, gérer les annulations d'animations ou de sorties terrains, mettre en place des protocoles, etc. Tout cela s'est fait dans une cacophonie d'informations et de directives contradictoires, parfois plusieurs fois dans une même journée...! Des réunions de crise au niveau du Bureau, des cadres et des élu-es du personnel (Comité social et économique) ont permis d'avancer collectivement face à la crise.

Nous avons ensuite dû recourir à des mesures de chômage partiel et demander à plusieurs salariés de solder leurs congés de la période précédente. Avec la fermeture des écoles, ce sont les éducateurs-trices à la nature qui ont été le plus touché-es par la crise.

## Activités bénévoles

À partir du mois de mai, le fonctionnement des antennes bénévoles locales à travers leurs animations, rencontres et réunions a été mis au ralenti. Nous avons néanmoins été très sollicités et la période de confinement que nous avons traversée a été l'occasion de beaucoup de questionnements.

Au niveau régional, le Conseil d'Administration n'a pas pu se réunir physiquement et travailler dans de bonnes conditions. Les urgences ont été traitées, mais de nombreux chantiers ont été freinés notamment le travail sur le plan stratégique. Les membres de l'association travaillant sur cette question ont donc rebloublé d'ardeur pour finaliser ce plan nécessaire pour une meilleure efficacité et visibilité de l'action de l'association.

## Évaluation partielle des impacts

L'impact financier a été violent à court terme. La crise est arrivée à la période où nous soldions nos comptes, c'est-à-dire au moment du bilan financier annuel.

## Remerciements

Nous profitons de ce rapport pour remercier toutes celles et ceux qui ont soutenu l'association.

Tout s'est bloqué pendant près de 3 mois, nous n'avons pas eu d'entrées d'argent sur la période. Nous avons pu activer une batterie de dispositifs (report de charges sociales, prêt garanti par l'État, chômage partiel, etc.) pour compenser la perte de trésorerie qui a plongé à des niveaux jamais atteints. La mise en œuvre de ces dispositifs a nécessité beaucoup d'énergie et un temps que nous avons trouvé très long pour leur mise en application.

Aujourd'hui, le retour à la normale se poursuit et l'impact financier est évalué. Nous avons également pu compter sur la bienveillance de quelques uns nos partenaires dans ce contexte si particulier.

## Vers 2021 !

Ce rapport d'activité étant rédigé au début de l'année 2021, nous avons désormais du recul et l'expérience de la gestion de crise. Nous sommes tous conscients que cette crise va à nouveau impacter nos conditions de travail en 2021. Fort heureusement nos partenaires dans leur grande majorité nous ont maintenu leur confiance à travers le renouvellement de leur convention. De nouveaux projets sont portés par nos équipes et verront le jour en 2021.

Les résultats économiques encourageants de 2020 ne doivent pas nous faire oublier notre fragilité financière et le froid réalisme économique. Le pilotage de notre organisation est toujours à améliorer. Amélioration dans la clarté de nos processus de décision ; amélioration dans la programmation de nos actions ; amélioration dans les suivis des temps passés face aux exigences de nos partenaires ; amélioration de nos marges de manœuvre financières tant au niveau de la trésorerie que de notre rentabilité...

Ce n'est qu'avec ces progrès que nous pourrions diminuer cette pression économique, réévaluer financièrement le travail des salarié-es, redonner du sens à tous et retrouver une réelle autonomie avec une plus grande liberté dans nos actions.

La solidarité, le partage et la compréhension de nos enjeux sont des vecteurs importants pour continuer à porter notre voix pour la nature.





p. 14

**EN BRETAGNE HISTORIQUE**

p. 18

**DANS LES CÔTES-D'ARMOR**

p. 20

**DANS LE FINISTÈRE**

p. 22

**EN ILLE-ET-VILAINE**

p. 24

**EN LOIRE-ATLANTIQUE**

p. 26

**DANS LE MORBIHAN**

p. 28

**DES GROUPES THÉMATIQUES***Nos actions*



# En Bretagne historique

## Faune-Bretagne, les chiffres 2020

**3,5 M** de données naturalistes récoltées en Bretagne dont :



92,5% de données  
"Oiseaux"



1,5% de données  
"Mammifères"



4,8% de données  
"Invertébrés"



0,9% de données  
"Amphibiens - Reptiles"

La plateforme Faune-bretagne.org a été créée en 2013 par six associations de protection de la nature : le Groupement ornithologique des Côtes-d'Armor (Géoca), la LPO Bretagne, le Groupe d'études des invertébrés (GRETIA), Viv'Armor nature, le Groupe Mammologique Breton (GMB) et Bretagne Vivante.

Ce portail en ligne permet à tous et en quelques clics, de partager ses observations de la faune bretonne. Le recueil de ces données est essentiel pour connaître et protéger la nature.

Depuis sa création, le nombre de données récoltées ne cesse d'augmenter, de 150 000 en 2013 à 1 million en 2016, Faune-Bretagne compte désormais plus de 3 millions de données ! Plus de 12 000 observatrices et observateurs participent activement sur la plateforme. Malgré le contexte du printemps 2020, nous saluons la dynamique naturaliste pendant et après le confinement.

[www.faune-bretagne.org](http://www.faune-bretagne.org)

## 60 personnes formées à l'ornithologie



En 2020, dans le cadre de l'Observatoire Régional de l'Avifaune (ORA), le Géoca dans les Côtes-d'Armor et Bretagne Vivante ont organisé la formation "Reconnaître les oiseaux communs de Bretagne". Le fort succès de cette formation (complète pour toutes les sessions) a permis de constater la forte demande des bretons et bretonnes pour apprendre et découvrir l'ornithologie.



Les objectifs de cette formation étaient les suivants :

- former des observateurs à l'identification des oiseaux communs de Bretagne ;
- les mobiliser dans le paysage ornithologique breton ;
- les inciter à participer à des enquêtes régionales ou départementales en mettant en pratique les protocoles appris ;
- et saisir leurs données sur des portails en ligne.

La crise sanitaire a eu des incidences sur les dates et lieux de formation. Malgré tout, l'ensemble des sessions de formation ont pu être menées à bien ou se termineront en 2021.

## Comment continuer de découvrir la nature en temps de confinement ?

Durant la période de confinement, la totalité des animatrices et des animateurs de Bretagne Vivante a souhaité proposer aux enseignant-e-s, parents et enfants des outils et des activités pour poursuivre les apprentissages interrompus dès le mois de mars.

Pour cela, nous leurs avons proposé une série de fiches pratiques regroupant des activités à réaliser à la maison. Au programme, des défis nature ou des activités créatives tels que la réalisation d'instruments de musique ou d'oeuvres d'art composés uniquement d'éléments naturels.

Les professionnel-les de Bretagne Vivante ont ainsi assuré la continuité pédagogique avec les enfants, leurs classes et leurs professeur-es.

[+ www.bretagne-vivante.org/Nos-actions/Partager](http://www.bretagne-vivante.org/Nos-actions/Partager)

Oeuvre d'art réalisé durant le confinement



## Le recensement national des oiseaux marins nicheurs

18 espèces d'oiseaux marins nichent régulièrement en Bretagne. Non seulement la région accueille globalement la majorité des effectifs nicheurs de France, mais elle a aussi l'exclusivité de la nidification d'espèces menacées au niveau national comme le puffin des Anglais, la sterne de Dougall, le pingouin torda, ou le guillemot de Troil. L'essentiel des populations de certaines espèces rares ou localisés est dénombré chaque année. C'est le cas par exemple de l'océanite tempête, du fou de Bassan, des sternes et des alcidés. Pour les autres espèces, seul un échantillon de sites est suivi chaque année en Bretagne, le reste étant dénombré de manière exhaustive à

l'occasion des recensements nationaux, réalisés tous les 10 ans.

Le recensement est programmé pour 2020 et 2021, avec des possibilités de compléments en 2022. Le travail de terrain est en effet important compte tenu du linéaire de côte, du nombre d'îlots à prospecter et de la diversité des protocoles à développer pour répondre à la biologie des espèces qui n'ont pas toutes les mêmes saisons et condition de reproduction. Sans compter les colonies recensées à partir d'images réalisées à partir de drones, pour réduire le dérangement occasionné par les observateurs, ou améliorer la détection des nicheurs dans le cas de goélands urbains.

Bénévoles participant au comptage des oiseaux nicheurs



## Lancement de l'Observatoire herpétologique de Bretagne

En Bretagne, les amphibiens et reptiles représentent un enjeu fort de conservation. Ils peuvent fournir un outil d'évaluation, un indicateur de la qualité de l'environnement et sont aussi un moyen de communication et de sensibilisation du public à la biodiversité et à la protection de la nature. De nombreux réseaux et acteurs de collecte des données coexistent en Bretagne, produisent des données à l'échelle régionale et parfois non agrégables pour des raisons de protocoles différents. De plus, elles sont souvent peu diffusées et encore moins valorisées.

Partant de ces constats, Bretagne Vivante et Viv'Armor ont décidé de créer l'Observatoire herpétologique de Bretagne (OhB) pour structurer et dynamiser l'acquisition et le partage de la connaissance sur les amphibiens et les reptiles dans la région.

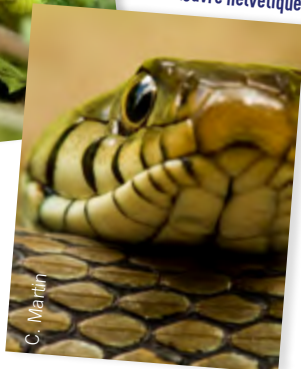


Les objectifs stratégiques de cet observatoire sont :

- d'améliorer la collecte et l'analyse des données pour accroître et diffuser informations et connaissances ;
- de mutualiser davantage, en structurant et en favorisant la circulation de la donnée et/ou de l'information à l'échelle régionale ;
- de devenir un futur outil d'orientation des stratégies d'acquisition de connaissance pour la conservation ;
- et d'être l'interface avec le niveau national en ce qui concerne le domaine des amphibiens et des reptiles.



Couleuvre helvétique



Lézard à deux raies

## Une belle année pour la revue Penn ar Bed !

En 2020, la revue naturaliste de Bretagne Vivante a proposé 3 numéros dont 2 doubles.

Le numéro double sur l'archipel de Molène, coordonné par Pierre Yésou, s'est vendu à 250 exemplaires en plus de ceux envoyés aux abonnés, dont une centaine achetés par le Parc Marin de l'Iroise. Ce numéro a été réalisé avec le concours de tous les meilleurs connaisseurs de cet espace unique.

Un autre numéro double a lui été consacré aux Poissons de l'île de Groix et aux mémoires de pêcheurs. L'occasion de revenir sur la pêche d'hier et d'aujourd'hui de cette petite île morbihannaise.

Un autre numéro aux thèmes variés est notamment revenu sur une étude, des salariés de Loire-Atlantique, présentant les habitats du lézard vivipare sur le bassin versant de l'Erdre.



+ Abonnez-vous : [www.bretagne-vivante.org/Nos-revues/Penn-ar-bed](http://www.bretagne-vivante.org/Nos-revues/Penn-ar-bed)

## L'année comm' et médiatique

En 2020, Bretagne Vivante a travaillé avec Aude Messenger de l'agence de relations médias Rond Vert, basée à Brest. Grâce au travail commun de l'agence et du service communication de l'association, Bretagne Vivante a publié 4 communiqués de presse et organisé 5 points presse régionaux en extérieur. L'objectif de ces derniers est d'inviter sur le terrain les journalistes pour mieux leur faire appréhender nos sujets.


Nos 5 points presse régionaux ont concernés les sujets suivants :


- l'opération "Comptez les oiseaux des jardins" de janvier ;
- un point presse multi-associations sur le Choucas des tours en Bretagne ;
- le déconfinement de mai 2020 ;
- l'offre d'animations estivales de Bretagne Vivante avec un focus sur le programme des Monts d'Arrée ;
- et l'implication de l'association dans l'éducation en plein air et ses multiples bienfaits.


**Ces opérations médias ont généré plus 200 articles de presse, 10 passages à la télévision et dans les radios.**

Par ailleurs, notre partenariat avec la radio finistérienne Radio Evasion a donné lieu à deux émissions en 2020.

Du côté web, Bretagne Vivante compte :

 Plus de **11 000 fans** sur sa page Facebook régionale @Bretagne Vivante -SEPNB avec des audiences pouvant atteindre 35 000 personnes.

 Notre compte Twitter @BretagneVivante réuni **2 400 abonnés** et a publié près de 100 tweets dont certains vus par 10 000 personnes.

 En 2020, l'association s'est également dotée d'un compte sur le réseau social à vocation professionnelle LinkedIn qui compte plus de **700 abonnés**.

 Le site internet de [bretagne-vivante.org](http://bretagne-vivante.org) compte plus de **200 000 visites en 2020** et **400 000 pages vues**.



Tournage d'une équipe de télévision

## L'année juridique

L'année juridique de Bretagne Vivante 2020 a été ralentie par la crise sanitaire (fermeture de tribunaux, reports d'audience, chômage partiel), mais elle a toutefois abouti à des résultats positifs pour la protection de l'environnement.

En contentieux administratif, nous déplorons quelques échecs. Nous avons échoué à faire suspendre un arrêté qui autorisait la destruction de grands cormorans dans le Finistère, ainsi qu'à faire annuler le plan local d'urbanisme de Sainte-Anne-sur-Brivet pour insuffisante protection de ses haies. Mais, nous pouvons nous satisfaire de plusieurs réussites. Nous sommes intervenus avec succès au soutien de la décision du Ministère de l'Environnement de refuser de régulariser une passerelle dans le site classé du lac de Grand-Lieu. Nous avons également obtenu l'annulation de l'arrêté concernant l'utilisation de phytosanitaires à proximité des cours d'eau en Loire-Atlantique et l'annulation de l'arrêté autorisant la destruction de choucas des tours dans le Morbihan.

Nous avons également remporté une victoire juridique dans un dossier de longue date : la condamnation de la commune de Cléder à nous verser des dommages intérêts pour l'ensemble de ses fautes dans la gestion environnementale de la zone humide des Palujous.

Devant les juridictions pénales, nous nous sommes constitués partie civile pour des faits de braconnage de saumons et de pouces-pieds. Nous avons toutefois eu une importante déception concernant l'extension illégale du Golf de Quiberon, pour laquelle deux des trois prévenus ont été relaxés en appel.

Nous avons aussi obtenu le retrait d'une brochure publicitaire comportant des allégations environnementales exagérées diffusée par la société Allios/Ombraflex à propos de peintures et dissolvants.

En dehors du pur contentieux, l'année 2020 a été marquée par la continuité des collaborations avec la fédération nationale de France Nature Environnement sur un programme de formation en droit de l'urbanisme et sur la réglementation de la pêche maritime en zone Natura 2000.

Enfin, une chronique juridique a vu le jour dans le Bretagne Vivante Magazine, le magazine trimestriel des adhérents.





# Dans les Côtes-d'Armor

## L'antenne du Trégor-Goëlo : une année pour se faire connaître !



© P. Larinier

Stand de Bretagne Vivante au salon Natur'Armor - Janvier 2020 (le monde d'avant...)

L'antenne du Trégor-Goëlo, dans les Côtes d'Armor, comptait 161 adhérents en fin d'année 2020 et 193 sympathisants. Malgré la crise sanitaire qui a impacté ses activités, le nombre d'adhérents de la section a augmenté de près de 31% par rapport à fin 2019. Durant cette année particulière, les bénévoles ont continué de s'impliquer dans le projet associatif de Bretagne Vivante : connaître, partager, protéger et militer. Le fil conducteur de l'année 2020 a été la volonté de se faire connaître et reconnaître comme partenaire sur le territoire.

Communiquer pour exister, malgré le contexte, a été primordial. La presse locale s'est ainsi fait écho de nos initiatives : vernissage public de l'exposition des photos naturalistes bénévoles, courriers aux Maires du Trégor-Goëlo nouvellement élus, participation au forum des associations de Paimpol ainsi que la Fête des jardins du château de Pommorio et au festival Natur'Armor. Par ailleurs, l'antenne représente Bretagne Vivante au sein du Comité directeur de l'Office de tourisme initiatives de l'agglomération Guingamp-Paimpol.

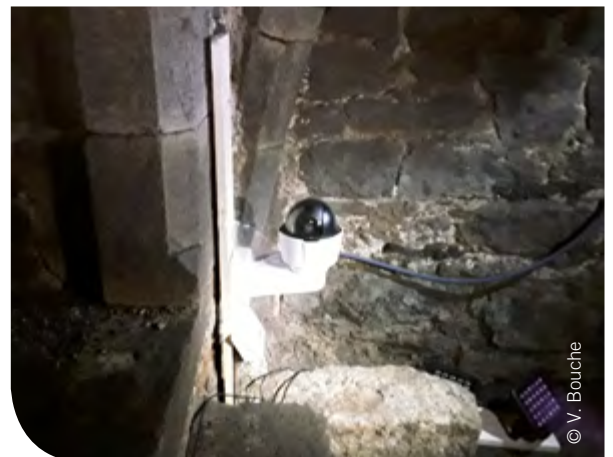
## À Dinan, on surveille les chauves-souris

Depuis quelques décennies, Bretagne Vivante suit un gîte à chauves-souris d'intérêt régional situé dans une des tours du château de Dinan. Le Grand Rhinolophe et le Murin à oreilles échancrées y mettent bas, s'y reproduisent et y hibernent.

Dinan agglomération, la mairie de Dinan et le chargé de mission natura 2000 "estuaire de la Rance", accompagnés de l'antenne Rance Emeraude, ont validé l'installation de caméras.

Tanguy Stoeckle, photographe et réalisateur, spécialisé dans le visionnage des chauves-souris en a installé deux en 2020.

L'intérêt d'installer ce type de caméra est la possibilité de filmer puis de montrer la mise bas et l'hibernation de ces mammifères lors d'évènements publics. Aussi, le groupe chiroptères de Bretagne Vivante y aura accès pour les suivis des populations. Des images riches d'enseignements !



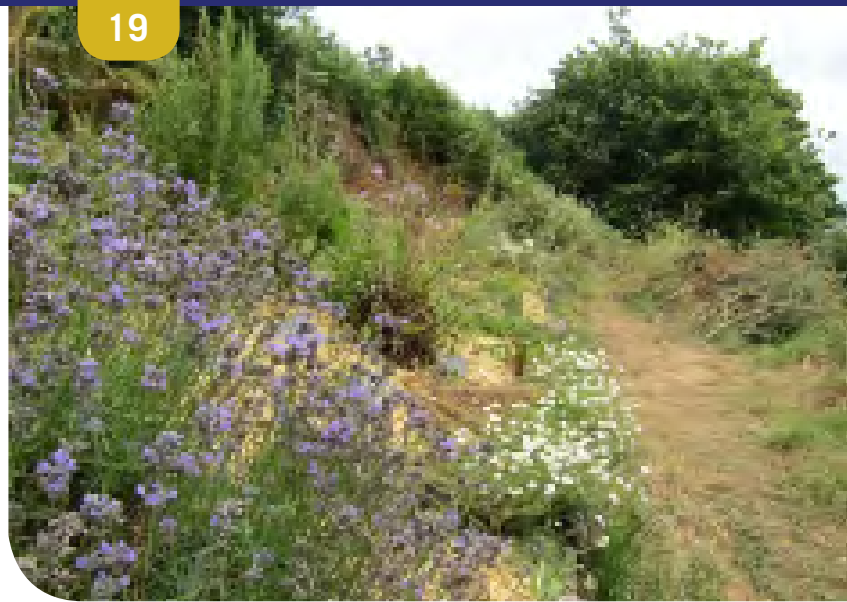
© V. Bouche

Caméra de surveillance installée à Dinan

## Le jardin médicinal s'agrandit

En 2014, des bénévoles de la réserve Paule Lopicque avaient défriché et mis en place des espaces qui allaient recevoir les plantes médicinales. Mélisse, mauve, plantain, marjolaine, armoise, bouillon blanc, alchémille, garnissaient les 4m<sup>2</sup> du jardin : plantes du sommeil, plantes de la digestion, plantes pour la femme et enfin plantes de la toux.

Ce lieu a offert un support idéal à la reconnaissance des herbes et à leur utilisation. Jusqu'en 2019, le jardin était entretenu par une "herbaliste" avec le soutien d'un bénévole de Bretagne Vivante. Elle en proposait une visite commentée et une initiation à des préparations à base de plantes. Puis, faute d'entretien, ce jardin a commencé à disparaître, envahit par les ronces, fougères et autres plantes généreuses.



Vue du jardin médicanal de la réserve Paule Lopicque à Ploubaelannec - Juillet 2020

En 2020, le défi proposé aux bénévoles a été de restaurer ce jardin, de l'agrandir en y introduisant d'autres variétés. Il s'agissait aussi d'en faire un lieu pédagogique, de découverte, et d'échanges.

Projet fédérateur et réussi puisque 15 bénévoles se sont portés volontaires !

## Des logements décents pour les gardiens des sternes d'île de la Colombière



La Colombière, réserve de Bretagne Vivante

La Colombière est un petit îlot de la baie de Lancieux, autrefois utilisé pour l'extraction du granit. Il est aujourd'hui protégé et suivi pour son intérêt ornithologique, notamment lié à la présence de sternes. Bretagne Vivante met en place chaque année, depuis 1989, un gardiennage quotidien des principales colonies de sternes de Bretagne d'avril à août. Ce sont des volontaires en Service Civique qui effectuent cette mission, appuyés de bénévoles.

En 2020, Bretagne Vivante a fait appel à la générosité de ses adhérents et bénévoles pour collecter les fonds nécessaires à l'achat de nouveaux lieux de vie pour les gardiens qui restent à proximité de l'île pour veiller sur les sternes. Sans ces nouveaux équipements, impossible de protéger et préserver les colonies de Sternes !

Grâce à 33 donateurs, près de 2 500 € ont été collectés afin de financer l'achat d'une nouvelle caravane ainsi que ces équipements de confort.

Un grand merci à tous les donateurs !

# Dans le Finistère

## Protection maximale des sternes de l'île aux Moutons

L'île aux Moutons est un des très rare site en France permettant la nidification de 3 espèces de sternes. C'est d'ailleurs l'une des plus importantes colonies pour la Sterne caugek et la principale pour la Sterne de Dougall.

Avec le confinement et l'absence de présence humaine pendant leur installation, les sternes se sont appropriées l'ensemble de l'île, sur les sentiers ou sur la pelouse proche de la cale d'accès. Fin mai et début juin, munis des dérogations nécessaires, Bretagne Vivante, avec l'aide de partenaires, puis de ses bénévoles a dénombré les différentes colonies. Nouveauté cette année, les effectifs de sternes caugek ont encore augmenté pour atteindre 3 040 couples, soit environ le quart de la population française ! Cette bonne dynamique s'accompagne de 254 couples de sternes pierregarin et 49 couples de sternes de Dougall.

Afin de mieux comprendre leur biologie et connaître leurs déplacements, Bretagne Vivante, aidée de ses partenaires, a marqué plus d'une trentaine de poussins dans le cadre d'un programme européen de baguage des sternes de Dougall.

Comme chaque année depuis 1993, un gardien saisonnier veille sur les colonies jusqu'à l'envol des poussins et de leurs parents vers leurs quartiers d'hiver. Ainsi, déjà protégé par un arrêté de protection de biotope, l'accès à l'île et à ses plages a été en 2020 intégralement interdit au public jusqu'à fin août afin de préserver cette biodiversité exceptionnelle.



La réserve de l'île aux Moutons préserve des populations d'oiseaux protégés comme la Sterne de Dougall. Le confinement a permis à ces oiseaux de nicher sur l'intégralité de l'île. C'est pour cela que toute l'île aux Moutons, y compris ses plages, est exceptionnellement fermée au public jusqu'au 31 août 2020. Le débarquement sur l'estran est également interdit. Merci de garder vos distances lorsque vous êtes au mouillage. Le dérangement intentionnel des espèces protégées est interdit et passible d'une contravention de 4<sup>ème</sup> classe (750 euros - article R.415-1 du code de l'environnement).

MERCI DE VOTRE COMPRÉHENSION !

Affiche indiquant l'interdiction de débarquer sur l'île aux Moutons pour préserver les colonies de sternes largement diffusée

Les bénévoles de l'antenne de Morlaix après une heure de ramassage



## Morlaix participe à "Nettoie ton km"

Au printemps 2020, lors du premier confinement, la population n'avait le droit qu'à une heure de sortie par jour dans un rayon d'un kilomètre autour de son lieu d'habitation.

Des associations de protection de la nature ont ainsi proposé aux citoyens de participer à l'opération "Nettoie ton Km" où il s'agissait de ramasser les déchets trouvés lors de sa sortie quotidienne d'une heure.

Les bénévoles de l'antenne de Morlaix ont ainsi participé à cette opération et collecté près de 2 kilos de déchets.

## Bière à la lande des Monts d'Arrée

Ar Brug est une bière aromatisée à la lande des Monts d'Arrée, plus précisément à la callune (*Calluna vulgaris*), bruyère des landes.

Cette création a pu voir le jour grâce à un partenariat entre la Réserve naturelle régionale des landes du Cragou et du Vergam et la micro brasserie artisanale Ar broc'h de Xavier Leproust, adhérent de Bretagne Vivante.

Ce sont les salariés et bénévoles de l'association qui ont récolté les 13 kilos nécessaires à la production de 600 litres de cette bière légère et cuivrée.

+ Information : [www.broch.bzh](http://www.broch.bzh)



Ar Brug, de la micro-brasserie Broc'h, située à Berrien

## Les gravelots à collier interrompu protégés en Baie d'Audierne



Poussin et oeufs de gravelots à collier interrompu

Le gravelot à collier interrompu est un limicole rare et en déclin en France et en Europe. En 2020, la Bretagne accueille entre 13 et 17% de la population nicheuse française. À l'échelle régionale, les effectifs sont passés de 291 à 165 couples entre 1984 et 2013, ils sont 230 couples en 2020.

L'espèce niche de la baie du Mont Saint-Michel jusqu'au sud du Morbihan. Trois secteurs accueillent les trois quarts des nicheurs bretons : la baie du Mont Saint-Michel, la baie d'Audierne et le massif dunaire de Gâvres-Quiberon. Cette espèce fragile, emblématique des hauts de plage est considérée comme un indicateur de la bonne gestion du littoral.

La femelle dépose en moyenne trois œufs à même le sable les rendant vulnérables aux activités humaines, à la prédation. D'autres menaces pèsent sur cet oiseau : la

dégradation des habitats, la gestion déraisonnée des plages, etc. Toutes ces menaces peuvent compromettre la réussite d'une nichée. À peine 20% des pontes parviennent à l'éclosion. Parmi toutes ces menaces, il est possible d'agir sur celles liées aux activités humaines. Bretagne Vivante anime, avec une trentaine de partenaires, des programmes pour protéger l'espèce et ses habitats. Les actions menées depuis quinze ans portent leurs fruits.

En février 2020, une mesure de protection spécialement dédiée à la protection de l'espèce en Baie d'Audierne a vu le jour, un arrêté de protection de biotope. Ce type de protection n'est que la troisième recensée en Europe visant ce gravelot. Cet aboutissement est le fruit d'un travail entre les services de l'État, Bretagne Vivante, les communautés de communes du Haut pays bigouden et du pays bigouden sud. Dans un périmètre de 40 hectares, les enclos protégeant les pontes sont de petits sanctuaires où il est interdit de pénétrer.

## L'atlas de la biodiversité communale de Concarneau

La Ville de Concarneau a souhaité mettre en place un Atlas de la biodiversité communale (ABC) et en a confié la réalisation à l'association Bretagne Vivante entre 2018 et 2020. Les inventaires réalisés par de nombreux bénévoles et l'analyse des bases de données ont concerné les habitats, la faune (oiseaux, chiroptères, les reptiles, invertébrés, macro-invertébrés d'eau douce, faune de l'estran) et la flore.

Ce travail a permis de recenser des habitats diversifiés avec 650 espèces de plantes, 146 espèces d'oiseaux, 11 espèces de chauves-souris, 6 espèces de reptiles, 39 espèces de papillons de jour. Certaines présentent un intérêt particulier étant classées sur différentes listes à statuts.

Afin de préserver ces richesses et l'ensemble de la biodiversité, la partie "Recommandations" propose par exemple, la mise en place d'actions concrètes sur le littoral ou vallées humides.

+ [www.concarneau.fr/ville/developpement-durable](http://www.concarneau.fr/ville/developpement-durable)



## Les Glénan, histoire, mémoire et paysages

La réserve naturelle nationale de Saint-Nicolas des Glénan (29) et Bretagne Vivante, gestionnaire de la réserve ont réédité le livre "Les Glénan, histoire, mémoire et paysages" en partenariat avec le Conseil départemental du Finistère. Le succès de la première édition a poussé Bretagne Vivante à proposer de nouveau ce bel ouvrage richement illustré et mis à jour. Plus de 450 exemplaires ont été vendus en 2020.

Ces 75 pages invitent les lecteurs à (re)découvrir les paysages sauvages de l'archipel des Glénan, composé de petits îlots formés autour de Saint-Nicolas, la seule île encore habitée.

Le livre propose également de revenir sur les traces de celles et ceux qui habitaient autrefois l'archipel, à l'instar des goémoniers, soldats et gardiens de phare. Le temps d'une promenade, d'île en d'île, on découvre une partie des richesses de la faune et de la flore. C'est ainsi que l'on découvre une nature préservée par Bretagne Vivante, parfois unique comme le Narcisse des Glénan, fleur endémique des prairies de l'île Saint-Nicolas à l'origine de la création de la réserve.

+ Boutique en ligne : [www.bretagne-vivante.org](http://www.bretagne-vivante.org)



## Tonte manuelle à Goulien

Une belle première expérience de tonte manuelle et traditionnelle au ciseau à main a eu lieu sur la réserve de Goulien en 2020. En effet, la réserve a accueilli en juin une double formation : de tonte manuelle au ciseau à main et de filage pour valoriser la laine en feutre pour l'habillement.

C'est de l'association bretonne de tondeur à main "La mer moutonne" qu'est partie l'initiative et à laquelle Bretagne Vivante a répondu présente.

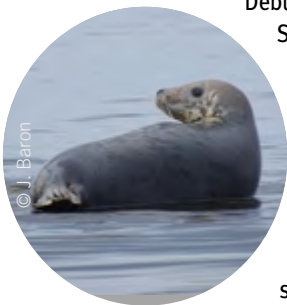
La dizaine de moutons de la réserve a donc profité de l'expertise du collectif de tondeurs pour se faire une coupe avant le coup de chaud estival.

Un moment de partage et d'apprentissage commun qui est amené à être reconduit tous les ans si possible !



Tonte du troupeau de moutons sur la réserve de Goulien avec une méthode manuelle et traditionnelle : au ciseau

## Suivi des phoques gris aux Glénan



Début 2020, l'équipe salariés du Finistère Sud a réalisé avec l'Office français de la biodiversité (OFB) un comptage "état initial" de la population de phoques gris de l'archipel des Glénan. En juillet 2020, un second comptage en mer a eu lieu. 22 individus ont été dénombrés dont 11 femelles et 6 juvéniles soit 11 individus de moins que le premier comptage réalisé pendant le confinement.

L'intensité des dérangements de la population (présence accrue d'embarcations et de pêcheurs à pied sur des îlots isolés) explique probablement cette différence. En complément de ces données, les gardiens de sternes ont compilé leurs observations ponctuelles et presque quotidiennes de phoques gris avec jusqu'à 6 individus observés simultanément aux abords de l'île principale Moelez et sur les îlots alentours visibles.

Les observations de phoque gris sur l'Archipel sont donc en augmentation. L'espèce fréquente préférentiellement des îles et îlots à bonne distance de la côte pour se reproduire d'où l'importance de l'intégration de ce secteur dans son suivi.

Grâce à cette présence avérée de phoques gris, l'archipel des Glénan semble être un front de colonisation de l'espèce, ce qui augure des suivis plus fréquents en 2021 avec l'OFB.

## Les Monts d'Arrée s'équipent !

En 2020, les réserves des Monts d'Arrée se sont dotées d'équipements agricoles importants pour assurer la gestion patrimoniale des landes. C'est donc une bétailière, une remorque agricole, un andaineur, un girobroyeur, un rouleau paille et une stabulation qui ont été achetés.

C'est grâce au concours de tous ces partenaires que les réserves ont pu acquérir ces matériels indispensables à leur mission de préservation des écosystèmes : l'Union européenne avec les fonds FEADER, la Direction régionale de l'environnement, de l'aménagement et du logement (DREAL) Bretagne, la Région Bretagne, le département du Finistère et Morlaix Communauté.





# En Ille-et-Vilaine

## Les paysages, un patrimoine commun à protéger

Dans le cadre de l'atlas des paysages d'Ille-et-Vilaine, Bretagne Vivante a conçu un programme de 4 balades itinérantes en vallée de Vilaine au fil des saisons. Elles ont été imaginées comme un voyage de proximité, parce qu'il est possible de s'émerveiller des lieux proches de nous et de la nature qui nous entoure. Deux intentions pédagogiques sont à la base des balades paysagères :

- Donner accès à des clés de lecture des paysages par des approches multiples : géologue, artiste, géographe, naturaliste, historien...
- Permettre un voyage personnel à la rencontre d'un lieu par des approches sensibles, sensorielles et créatives, le participant étant au coeur de l'animation, créant lui-même du contenu par sa propre lecture des lieux

Chaque participant a reçu un carnet de voyage en début de balade. Il y trouvait des cartes, des textes explicatifs et propositions d'activité, mais aussi des espaces vierges offerts à son propre regard sur l'espace.

L'idée était de faire du carnet un objet personnel que les participants pouvaient compléter après la balade, comme une invitation à prolonger le voyage.



Atelier croquis de paysages à Bruz © L. Félicité

+ [www.paysages.ille-et-vilaine.fr](http://www.paysages.ille-et-vilaine.fr)

## Manifeste interassociatif pour une eau vraiment potable

Eau et Rivières de Bretagne nous alertait : seulement 33% des cours d'eau bretons sont en "bon état écologique". Ce chiffre tombe à 3% en Ille-et-Vilaine ! Face à cette situation critique, un manifeste co-écrit avec les associations l'Arbre Indispensable et Eau et Rivière et soutenu par d'autres, expose des propositions d'actions concrètes pour faire face à l'urgence sanitaire et climatique. Nous y proposons d'expérimenter sur le bassin-versant de la Chèze-Canut une agriculture sans pesticide pour garantir une eau de qualité aux 400 000 citoyens qui s'en servent et regagner la biodiversité des bocages.

Nos associations de défense de l'environnement ont lancé un appel aux élus du pays de Rennes : prendre position en faveur de l'arrêt des pesticides sur les aires d'alimentation des points de captage d'eau potable.

En effet, le bassin-versant de la Chèze-Canut représente une part importante des besoins en eau potable des habitants desservis par la collectivité "Eau du bassin rennais". L'eau potable est une ressource essentielle, sa qualité comme sa quantité sont liées à la fois aux pratiques humaines et au bon fonctionnement écologique et hydraulique des bassins-versants. L'arrêt des pesticides est pour nous un préalable indispensable pour répondre aux enjeux sanitaires, environnementaux, climatiques, alimentaires et de biodiversité.

Notre appel collectif est toujours en cours d'étude et attendons des réponses pour l'année 2021, année d'élection régionale.

+ [www.larbreindispensable.wordpress.com](http://www.larbreindispensable.wordpress.com)

Barrage de la Chèze



# Comment reconnecter les jeunes à la nature ? En séjour itinérant

La rencontre réelle avec la nature lors d'un séjour en plein air demeure une intense aventure. Les intérêts éducatifs de telles expériences hors et loin des murs sont immenses et fondamentaux. En effet, dans la nature, l'individu est confronté à lui-même, dans un environnement souvent inconnu, qu'il ne maîtrise pas et en perpétuel changement.

Cet "ailleurs" bouscule les habitudes. Il permet de se dépasser et contribue au changement des regards et des relations. Le séjour dans la nature, c'est du temps en permanence branché sur le réel, sans cache ni filtre. Se familiariser avec la nature demande du temps. L'itinérance en pleine nature permet de s'installer dans la durée pour laisser le corps s'appropriier les éléments du dehors dans toute leur amplitude.

C'est parce que nous sommes convaincus de toute cette richesse, que, durant 4 jours en juillet 2020, Bretagne Vivante a organisé un séjour itinérant pour de jeunes adhérent-es de 10 à 14 ans, une première, après de très nombreuses années.

Le groupe, constitué de 10 jeunes et 2 animateur-trices (dont un bénévole), a parcouru le GR34 depuis Saint-Méloir-des-Ondes jusqu'à Saint-Malo.

C'était une nouveauté pour tous les enfants du groupe qui n'avaient encore jamais randonné sur plusieurs jours. La marche a été rythmée de chansons, de découvertes, de pauses sur les plages, de crapahutages dans les rochers.

Le séjour s'est co-construit avec les jeunes qui choisissaient le rythme des journées, les activités et les menus, dans une démarche participative et de responsabilisation. Différents partenaires nous ont soutenu tout du long de la mise en place de ce séjour comme la CAF Ille-et-Vilaine et les Éclaireurs et Éclaireuses de France.

Cette expérience a été un succès, tant pour les jeunes participant-es qui ont vécu un séjour émancipateur et riche "d'expérience de nature", que pour l'association qui va renouveler cette expérience passionnante.

Ce séjour répond d'ailleurs à la fiche 2.7 du plan régional d'action "Éduquer à et dans la nature" qui encourage ce type de projet.



Le groupe sillonnant les sublimes paysages du GR 34



# En Loire-Atlantique



## De nouveaux projets pour le domaine de Bois-Joubert à Donges

Depuis 1982, à l'issue d'un legs, Bretagne Vivante est propriétaire d'un site de 55 hectares à Bois Joubert sur la commune de Donges (44).

Sur le domaine, deux entités peuvent être dissociées :

- une partie ferme avec des bâtiments agricoles et d'habitation (52 ha) gérée par des fermiers, Nicolas et Marika qui transforment des produits laitiers (fromages, Gwell,...) de vaches bretonnes pie noire,
- et une partie hameau, appelée "manoir", avec de multiples habitations et des locaux annexes.

Tout le site est reconnu pour la richesse de sa biodiversité (inclus dans le site Natura 2000 de la Grande Brière et marais de Donges) et a intégré le réseau des sites protégés de Bretagne Vivante sous la forme d'une réserve associative.

Durant une vingtaine d'années, le domaine a fonctionné en tant que ferme pédagogique et a reçu beaucoup d'écoliers et de jeunes de la région. Depuis 1999 et sa fermeture définitive en 2003 en tant que structure d'accueil d'éducation à l'environnement, plusieurs pistes sur le devenir du site ont été explorées par les équipes de bénévoles de l'antenne Estuaire Loire Océan qui se sont succédées.

Aujourd'hui, un nouveau projet est sur le point de voir le jour. De nouvelles activités vont pouvoir s'installer dans le courant de l'année 2021 suite à un appel à projet lancé avec l'aide du Groupement des agriculteurs biologiques de Loire Atlantique (GAB44) et la communauté d'agglomération de la région

nazairienne (CARENE) : un maraîcher, un producteur de plantes médicinales, petits fruits et semences et un brasseur (Brassins nazairiens). Il y a aussi une place de paysan boulanger à pourvoir, celui déjà sur place quitte le site en fin d'année, et d'autres installations sont encore possibles (activité de "poulets de chair" identifiée dans l'étude du GAB 44).

Une partie des bâtiments (côté "manoir") va faire l'objet d'une réhabilitation confiée à un bailleur social : l'association SOLIHA. La commune de Donges s'est engagée à financer la part restante. Ces bâtiments permettront de loger, entre autres, les porteurs de projet qui vont s'installer sur le site.

Le dernier volet du projet consiste à mettre en place un "tiers lieux". Son objectif sera de faire vivre le site (espace de travail partagé, location de salles de réunion, propositions d'animations et formations, etc.) et de générer la ressource nécessaire à son entretien, en respectant et en valorisant les enjeux environnementaux. Pour cela, l'association est aidée de la structure RSCOP qui a déjà animé un groupe de travail dans le cadre d'un DLA (dispositif local d'accompagnement) financé par France Active, structure de la Région Pays de la Loire.

Prochaines étapes : création d'une structure associative chargée de la gestion du site, pouvant évoluer en SCIC (Société Coopérative d'Intérêt Collectif), au sein de laquelle seront intégrés, avec Bretagne Vivante, le.s futur.e.s salarié.e.s, tous les acteurs en place et les différents partenaires dont les collectivités locales.



Ferme et locaux associatifs sur le site de Bois-Joubert

Orchis pyramidal et l'Ophrys abeille, des orchidées classées rare à assez rare

## Atlas des orchidées de Loire-atlantique

Le dernier atlas des orchidées de Loire-Atlantique publié par la Société Française d'Orchidophilie (SFO) a fêté ses 20 ans en 2018. Cet anniversaire était l'occasion d'envisager une actualisation des données et de créer ainsi une dynamique d'inventaire avec les groupes botaniques de Bretagne Vivante. Les orchidées, qui ne compte que 30 espèces en Loire-Atlantique, sont un bon support pour inviter de nouvelles personnes à s'intéresser à la flore, à leur conservation et à notre association.

Ce projet coordonné par Bretagne Vivante a été construit en étroite collaboration avec le Conservatoire botanique national (CBN) de Brest, notamment pour les protocoles d'inventaires, les outils de saisie et de validation et son appui technique.

La première année d'inventaire, en 2019, s'est appuyée sur un petit noyau d'observateurs et s'est focalisée sur les orchidées à fort enjeu de conservation, nécessitant un suivi fin (effectifs, état de conservation). En 2020, les prospections se sont élargies à toutes les espèces de ce groupe. Malgré un accès restreint à la nature, lié à la crise de la COVID-19, quelques 600 données ont été récoltées par une soixantaine de contributeurs lors de ces deux années d'inventaires. Elle ont été saisies dans la base Calluna du CBN où elles sont vérifiées et organisées pour pouvoir être durablement analysables.

+ [www.bretagne-vivante.org/Nos-actions/Connaître/La-flore/Atlas-des-Orchidees-de-Loire-Atlantique](http://www.bretagne-vivante.org/Nos-actions/Connaître/La-flore/Atlas-des-Orchidees-de-Loire-Atlantique)



© R. Le Goff

## Flore et habitats du PNR de Brière

L'atlas de biodiversité intercommunal de Brière est une démarche pilotée par le Parc Naturel Régional de Brière et porte sur les communes constituant ce PNR. Bretagne Vivante en réalise la partie flore et habitats naturels sur 8 communes sur l'ouest de la Brière : Donges, Pont-Château, Crossac, Trignac, Prinquiau, Besné, Saint-Malo-de-Guersac et Montoir-de-Bretagne.

Les habitats ont été cartographiés sur 13 800 hectares (hors zone Natura 2000). Le paysage étudié contient un grand nombre de mares, ce qui a parfois allongé le parcours sur le terrain. La grande surface de prairies à inventorier a également contraint le calendrier de prospection, celles-ci étant fauchées à la fin du printemps. 497 espèces végétales ont été recensées, dont 15 sont protégées, 23 espèces menacées, mais aussi 13 "invasives avérées".

L'atlas de biodiversité ne se réduit pas à la flore, et d'autres acteurs participent à l'inventaire : GMB pour les chiroptères, Acrola pour l'avifaune, GRECIA pour les odonates, papillons et orthoptères, le parc de Brière pour les batraciens.

Dès cette année et jusqu'en 2023, le travail se poursuit avec la cartographie des 11 autres communes du parc naturel.



© J-M Dréan

Prairie à orchidées - Parc de la Brière



# Dans le Morbihan

## Des nouvelles du marais de Pen en Toul

Le marais de Pen en Toul est situé sur la commune de Larmor-Baden, dans l'ouest du golfe du Morbihan. Cet espace protégé de 42 hectares a été acquis par Bretagne Vivante en 1995, avec deux partenaires privés qui ont ensuite cédé leurs parts de l'indivision au Conservatoire du Littoral.

En 2017, Bretagne Vivante a également vendu ses parts au Conservatoire. En 2018, une convention de gestion du site a été signée entre Bretagne Vivante, le Conservatoire et la commune de Larmor-Baden. Depuis, le conservatoire poursuit ses acquisitions (5 hectares en 2019), le plan de gestion 2021-2030 a été validé fin 2020, et la gestion du site, notamment l'hydraulique, a continué *a minima*.

Ce marais demeure un site majeur pour l'accueil des oiseaux d'eau en migration et hivernage. Chaque année, on enregistre des pics supérieurs à 500 avocettes élégantes, 300 barges à queue noire, 80 spatules blanches...

L'arrêt de la chasse sur les parcelles récemment acquises par le Conservatoire confirme en outre l'intérêt du site pour les canards en hivernage, avec des pics à plus de 400 canards souchets par exemple. La rénovation des ouvrages hydrauliques est une priorité du plan de gestion. Des travaux devraient être réalisés en ce sens en 2021. L'aménagement de points de vue est un autre objectif. Un site à suivre...

Marais de Pen en Toul



## Les hirondelles de l'île de Groix



En 2020, la réserve naturelle nationale François Le Bail à Groix a participé, avec la LPO Bretagne, à un recensement d'hirondelles de fenêtre sur l'île. Une première prospection a permis de répertorier 75 nids.

En complément de ce comptage, un suivi participatif a été mis en place afin de permettre aux habitants de l'île de transmettre leurs observations de nichées d'hirondelles de fenêtre et ainsi contribuer à une meilleure connaissance de la population groisillonne de cette espèce protégée. 98 nids ont été dénombrés.

Ce premier recensement est très important et permet ainsi de faire un état des lieux de la population de cette espèce vulnérable qui connaît un grand déclin depuis la seconde moitié du 20<sup>ème</sup> siècle. Elle souffre notamment du manque de ressource alimentaire, d'habitats ainsi que de sites de nidification (utilisation abusive de pesticides, rénovation de bâtiments...).

Le suivi va devenir annuel sur l'île pour suivre l'évolution des populations mais aussi sensibiliser les citoyens à la préservation des nids d'hirondelles.



Hirondelle de fenêtre sur son nid

## Nouvelle équipe et nouveau bureau à Auray !

La réorganisation de l'équipe Bretagne Vivante dans le Morbihan et l'augmentation du nombre de salariés nous a conduits à rechercher des locaux hors de la réserve naturelle de Séné. Les salariés n'ayant pas d'activité en lien direct avec la réserve ont donc déménagé.

Le secteur d'Auray nous a semblé être le secteur géographique le plus pertinent pour améliorer la visibilité de Bretagne Vivante sur le département. Relativement central et facile d'accès car proche de l'axe Brest-Nantes et avec une gare TGV. L'équipe est principalement constituée du pôle milieu marin, la proximité du littoral, des îles et îlots est donc primordiale pour la réalisation de nos missions, notre bateau étant basé au port de la Trinité-sur-Mer.

Nous avons emménagé dans des locaux situés à Auray au cours de l'automne 2020. L'équipe est constituée d'un pôle milieu marin (4 salariés), d'un pôle chiroptères (1 salarié) et d'une coordinatrice. Nos bureaux disposent d'un espace commun pouvant servir de salle de réunion (10 personnes) et de 3 bureaux indépendants.



La nouvelle équipe suit les populations avifaune sur les îles et îlots du Morbihan

# Les groupes thématiques

Les groupes thématiques sont des groupes de travail régionaux avec des déclinaisons locales qui réunissent des adhérents, des administrateurs et des salariés autour d'une thématique. Ces groupes sont chargés d'aider l'association à se positionner et d'analyser des situations en partageant les points de vue.  
Retour sur l'année de certains groupes thématiques de Bretagne Vivante.

## Mer et Littoral

En 2020, le groupe thématique composé des 10 membres dont une coordinatrice salariée, a travaillé au positionnement de l'association sur les énergies marines renouvelables (EMR), principalement sur l'éolien en mer. Sur ce sujet, le groupe estime que la Bretagne dispose de nombreux atouts pour l'éolien flottant et l'hydrolien. Bretagne Vivante est pour le développement des EMR sous certaines conditions, notamment une politique forte et ambitieuse d'économie d'énergie et de diminution de la part du nucléaire.

Autre sujet majeur, la participation à l'écriture du document stratégique de façade (DSF). Il a pour objectif de préciser les orientations de la stratégie nationale au regard des enjeux écologiques et socio-économiques propres à chaque façade. Au sein de l'instance de concertation (le Conseil maritime de façade), le travail se traduit par l'élaboration de plan d'actions pour atteindre les objectifs environnementaux et socio-économiques fixés. Bretagne Vivante et d'autres associations de protection de la nature siègent au Conseil maritime de façade et sont représentés au sein du collège "Usagers de la Mer".

Bretagne Vivante peut se réjouir de l'adoption de certaines propositions, notamment concernant les perturbateurs endocriniens ou encore la pollution par les navires chimiques. Néanmoins, sur d'autres sujets (captures accidentelles des tortues et mammifères marins) les associations ont exprimé des réserves sur le processus de concertation et son résultat. Le travail est toujours en cours et doit aboutir en 2022.

+ Aller plus loin : Dossier - Bretagne Vivante Mag n°40  
Participez : [mer-et-littoral@bretagne-vivante.org](mailto:mer-et-littoral@bretagne-vivante.org)

## Données naturalistes

L'activité de recueil d'observations naturalistes est le cœur d'activité de Bretagne Vivante, aussi bien au niveau des bénévoles qu'au niveau des salariés. Bretagne Vivante centralise ainsi ces données grâce à différents outils, SERENA, Faune-Bretagne, Faune-Loire-Atlantique et divers tableurs et bases de données. Une fois analysées, elles permettent de contribuer à une meilleure compréhension et prise en compte de la biodiversité sur le territoire.

Un groupe "Données naturaliste" réunissant bénévoles et salariés s'est constitué pour construire et éprouver un code de déontologie d'usage et de mise à disposition, pour émettre des avis sur des demandes de mise à disposition, pour examiner les conventions et assurer une certaine uniformité entre elles.

En 2020, le groupe a pu se réunir deux fois. Compte-tenu des besoins importants en matière de mise à disposition de ces données naturalistes, l'association a recruté en 2020 un administrateur système et bases de données. Sa mission principale est de pouvoir faire le lien entre toutes les bases de données de l'association et permettent la visualisation et la mise à disposition des données sous certaines conditions, via l'outil GeoNature (un outil Open Source développé par les Parcs nationaux français). Les échanges seront ainsi facilités vers les plateformes régionales Biodiv'Bretagne et Biodiv'Pays de la Loire utilisant le même outil.

+ [www.data.biodiversite-bretagne.fr](http://www.data.biodiversite-bretagne.fr)  
[www.biodiv-paysdelaloire.fr](http://www.biodiv-paysdelaloire.fr)



Éoliennes en mer  
ou "offshore"

## Estrian

Le groupe faune et flore de l'estrian a été créé en 2018, et est depuis coordonné par deux bénévoles, Christian Hily et Gabin Droual.

Il est directement lié à l'observatoire breton des changements sur l'estrian (OBCE) et a pour objectif, entre autres, de récolter des données sur les espèces des estrans bretons. En 2020, les bénévoles ont été formés à l'identification des espèces de l'estrian ainsi que sur les bases de l'écologie des milieux intertidaux. Des fiches espèces synthétiques ont aussi été rédigées afin de faciliter les prospections.

Les chiffres clé de l'année 2020 :

- 200 bénévoles investis sur la thématique ;
- 70 sorties et 61 nouveaux sites prospectés ;
- 11 200 données collectées sur 500 espèces.



Les "estranologues" de la Rade de Brest en prospection

## Réseau Réserves

Le groupe "réseau des réserves" se compose d'un bénévole référent par département, des coordinateurs départementaux salariés, d'un coordinateur régional et d'un coordinateur pour la Loire-Atlantique. Il a pour objectif de promouvoir nos 135 réserves et d'animer le réseau des conservateurs bénévoles.

Ce groupe a été très actif en 2020, avec plus de 300 heures de travail pour notamment, pour mettre en place une coordination bénévoles-salariés et améliorer l'animation du réseau des conservateurs-trices bénévoles.

Deux bulletins d'information du réseau des réserves ont été envoyés ainsi qu'une lettre de la Présidente aux conservateurs pour leur rappeler leur importance pour l'association.

En 2020, le groupe thématique a aussi décidé de rédiger le guide du conservateur bénévole, un outil utile et attendu qui sera disponible en 2021.

## Partenariats

Le groupe "partenariats et mécénats" est composé d'une dizaine de bénévoles dont 3 salariés. En 2020, le groupe a notamment établi le cadre des relations de l'association avec les entreprises. Il a ainsi rédigé et validé trois documents majeurs : la charte des engagements, la charte partenariale et une convention-type de partenariat. Ces documents réaffirment nos principes d'action : démocratie dans la prise de décision, co-construction d'actions bénéfiques pour l'environnement sur le long terme, indépendance de parole et d'action pour l'association.

Parmi les partenariats noués en 2020, deux ressortent particulièrement : la conserverie Chancerelle reverse 1% des revenus générés par la marque "Phare d'Eckmühl" vers les actions de l'association sur la réserve du Cap Sizun, entre autre. Avec le Groupe Jean Henaff, une convention a été signée pour un engagement pluriannuel en faveur d'actions de protection de la biodiversité dans l'Ouest Cornouaille. Il faut souligner que, dans les deux cas, le partenariat mis en œuvre vise parallèlement à sensibiliser les personnels des entreprises.

+ Aller plus loin : Dossier - Bretagne Vivante Mag n°41

## Chiroptères

Afin d'harmoniser et de faire vivre le réseau du groupe chiroptères de Bretagne Vivante à l'échelle régionale et aux différentes échelles locales, une restructuration du fonctionnement salarié a été mise en place en 2020. Ainsi, un coordinateur régional du réseau a été recruté pour entre autre assurer les missions liées à l'Observatoire des Mammifères de Bretagne. Une organisation avec des référents territoriaux salariés a aussi été mise en place.

En 2020, dans le cadre de l'Observatoire des Mammifères de Bretagne, l'association a mené les actions de suivi des populations sur les gîtes de mise-bas et sur les sites d'hibernation. Le groupe a également poursuivi son programme clé sur la dynamique de population du Grand murin en Bretagne dans son réseau de sites protégés. Des opérations de transpondages ont été menées ainsi que des suivis des sites d'accouplement.



Colonie de Grand Murin, espèce rare et protégée

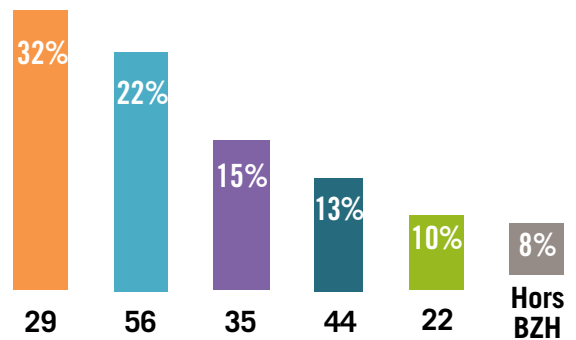
# Nos adhérents et donateurs

En 2020, 3 967 personnes (contre 3 471 en 2019) ont soutenu Bretagne Vivante par leur adhésion, donnant ainsi les moyens à l'association de continuer ses missions.

Cette adhésion permet de recevoir la revue trimestrielle *Bretagne Vivante Magazine* et la newsletter mensuelle de l'association. Elle permet aussi de recevoir la carte d'adhérent qui donne accès à des tarifs préférentiels pour les visites et les animations de Bretagne Vivante.

Type d'adhésion	Nombre en 2020
Tarif Normal (30€)	2 334
Tarif Conjoint ou enfant (6€)	872
Tarif Étudiant ou Demandeur d'emploi (9€)	418
Membre bienfaiteur (100€)	7
1 <sup>er</sup> adhésion offerte	322
Association (60€)	14
<b>TOTAL</b>	<b>3 967</b>

## Dans quel département vivent nos adhérents ?



On compte en 2020 :

- 49,5% de femmes adhérentes
- 50,5% d'hommes adhérents
- 42,5% des adhérents ont utilisé l'adhésion en ligne nous permettant de réduire l'usage du papier et de gagner en temps administratif.

En 2020, l'association a perçu 98 853 € ( contre 78 302€ en 2019) de dons individuels de personnes.

Les dons et adhésions sont déductibles des impôts à hauteur de 66%, pensez-y !

## Nos partenaires associatifs

Les associations peuvent devenir adhérentes à Bretagne Vivante. Elles nous ont soutenu en 2020 :

- GROUPE MAMMLOGIQUE BRETON
- VIVRE DANS LES MONTS D'ARRÉE
- ASSOCIATION CALLUNE
- DECOS ENVIRONNEMENT
- UNICEM BRETAGNE
- ASSO APEG
- ASSOC POUR LA SAUVEGARDE DE LA POINTE DE KERBIHAN
- ASPECT
- ASSO DE PROTECTION DU CADRE DE VIE DE BONNE SOURCE
- ASSOCIATION L'HIRONDELLE
- ASS. FAMILIALE PROTESTANTE
- EAU ET RIVIERES DE BRETAGNE
- APRES BRANDERION
- ASSOCIATION COMME LE CAFÉ

Citons également des associations proches et partenaires :

France Nature Environnement, Fédération Bretagne Nature Environnement (FBNE) devenue France Nature Environnement Bretagne (FNE), Réserves Naturelles de France, Eau et Rivières de Bretagne, Vivarmor Nature, GÉOCA (Groupe d'Études Ornithologiques des Cotes d'Armor), GRETI (Groupe d'Études des Invertébrés Armoricaux), LPO (Ligue pour la Protection des Oiseaux), GONm (Groupe Ornithologique Normand), AGENB (Association des Gestionnaires d'Espaces Naturels Breton), CoBen - (Confédération Bretagne Environnement Nature), UMIVEM (Union pour la Mise en Valeur Esthétique du Morbihan), REEB (Réseau d'Éducation à l'Environnement en Bretagne), UBAPAR (Union Bretonne d'Animation en Pays Rural), BioSphère Environnement, ACROLA, et de très nombreuses associations locales.

# Nos partenaires publics et privés

Bretagne Vivante travaille avec des partenaires publics ou privés. Nous en profitons pour remercier tous les acteurs pour leur soutien et leur confiance :

- L'Union Européenne à travers les fonds FEDER, FEADER, LEADER et LIFE +
- Les Régions Bretagne, Pays de la Loire
- Les Départements des Côtes-d'Armor, du Finistère, d'Ille-et-Vilaine, de Loire-Atlantique, du Morbihan
- Les Directions Régionales de l'Environnement, de l'Aménagement et du Logement de Bretagne, des Pays de la Loire
- La Direction Régionale de la Jeunesse, des Sports et de la Cohésion Sociale de Bretagne
- Les Directions Départementales des Territoires et de la Mer
- La Fédération bretonne des CAF
- L'Agence de l'eau Loire-Bretagne
- L'Office Français pour la Biodiversité et l'Agence Bretonne de la Biodiversité
- Parc Naturel Régional d'Armorique et celui de la Brière
- Parc Naturel Régional du Golfe du Morbihan
- Le Parc Naturel Marin d'Iroise
- La Ville de Brest et Brest métropole
- La Ville Rennes et Rennes Métropole
- La Ville de Nantes et Nantes Métropole
- La Ville et la Communauté de Communes de Morlaix
- La Ville et la Communauté de Communes de Quimper
- La Ville de Concarneau et Concarneau Cornouaille Agglomération
- Les Communautés de Communes du Haut Pays Bigouden et du Pays Bigouden Sud
- Haut-Léon Communauté
- La Communauté de Communes du Pays d'Iroise
- CARENE - Saint-Nazaire agglomération
- Lorient Agglomération
- Les villes de Groix, de Trégunc, de Séné, de Brenillis, de Josselin, de Sainte-Hélène,
- Syndicat de la Vallée du Blavet et le Syndicat de l'ÉLORN CPIE des Collines Normandes
- CRBPO - Muséum d'Histoire Naturelle
- Conservatoire Botanique National de Brest
- L'Union Nationale des Industries de Carrières et Matériaux de construction (UNICEM)
- Le Conservatoire du Littoral
- La Maison de la Consommation et de l'Environnement de Rennes
- Le Syndicat Mixte de la baie du Mont Saint-Michel
- IFREMER
- CEDRE
- La Fondation de France
- Aquatic Warbler Conservation Team (AWCT)
- Écodis
- Guy Cotten
- Le Groupe Hénaff
- La conserverie Chancerelle
- La fondation du Groupe RATP
- Escal'Ouest
- OMR
- Unifate et le concept store Cast'In
- Humanely
- Groupe La Poste
- Aiguillon Construction
- Réseau de Transport d'Électricité (RTE)
- NIJI
- Rucher "Let it Bee"
- Lilo
- Wonderwomen SARL

## Nos abonnés

Pour valoriser ses actions, Bretagne Vivante publie quatre magazines :

- *Bretagne Vivante Magazine*, la revue est envoyée gratuitement à tous les adhérents pour les tenir informés des actions menées par l'association.
- *Penn ar Bed*, la revue naturaliste depuis 1953, a été envoyée à **1 104 abonnés**. 60 lycées finistériens la reçoivent également.
- *L'Hermine Vagabonde*, notre revue junior à partir de 8 ans, compte **734 abonnés**. En 2020, aucun numéro n'a été envoyée.
- *Ar Vran*, la revue d'ornithologie bretonne, a été envoyée à **256 abonnés**. Elle est également expédiée par mail aux 2 943 adhérents ayant renseigné leur intérêt pour l'ornithologie au moment de leur adhésion.



# Rapport financier 2020

L'année 2020 a bien évidemment été marquée par la crise de la covid 19 qui a perturbé les activités du printemps et allongé les délais de paiements ce qui nous a conduit à recourir aux Prêts Garantis par l'État (PGE). Ce sont les activités au contact des publics : l'éducation à l'environnement et la formation qui ont été les plus affectées. Des mesures de chômage partiel ont été prises et les dispositifs d'aides ont été activés.

La convention pluriannuelle de la période 2018-2020 avec la DREAL Bretagne s'est achevée avec des extensions de programmes et de montants à 456 k€ pour 2020. Sa reconduction pour l'essentiel des missions (réserves nationales, protection des espèces) est accordée pour la nouvelle période triennale.

La signature de la convention FEDER du plan de gestion 2017-2020 de la tourbière de Ligné (44) a été enregistrée pour 215 K€. Elle est rétroactive pour les années 2017 à 2019 (145 K€), ces dépenses déjà engagées pourront donc être payées début 2021.

L'équipe de Nantes a obtenu le passage en convention pluriannuelle d'objectifs avec la DREAL Pays de Loire pour 160 K€ sur 3 ans, ce qui conforte les actions sur la durée.

De nouveaux suivis ornithologiques des zones des projets éoliens en mer ont débuté fin 2020 pour une période de cinq ans.

Notre participation à des programmes cofinancés par des fonds européens se poursuit : le plan d'action Mulette, les observatoires avifaune, mammifères et invertébrés. Des nouveaux projets "Naturalité, changement climatique" et l'Observatoire des amphibiens et reptiles ont débuté en 2020. Le lourd travail nécessaire pour leurs montages et l'obtention des paiements ainsi que leurs délais d'instruction sont sources de problème pour nos équilibres économiques et notre trésorerie.

## Les résultats

Le résultat courant est en amélioration et passe de 32K€ à 110 k€, bien que corrigé du reclassement des subventions en résultat exceptionnel par les nouvelles normes comptables de 2020. Nous privilégions cet indicateur, les produits financiers sont des ressources affectées au fonctionnement des réserves selon des obligations de ces legs.

Le résultat d'exploitation de 89 K€ progresse de 97 K€, bien que l'on y comptabilise les mouvements vers les fonds dédiés à partir de 2020.

Le résultat exceptionnel ne vient plus déséquilibrer la lecture du compte de résultat, les anciens dossiers ayant été soldés en 2019, il s'améliore de 140 K€.

Le retour à l'équilibre est encourageant et nous invite à continuer d'améliorer le choix des dossiers et d'affiner la gestion de nos délais et nos plans de charges. L'exercice 2021 doit impérativement confirmer cette tendance.

## Les ressources

Les financements publics accordés pour remplir nos missions sont en nette augmentation de 300 K€ et atteignent 1.932 K€. Des prestations pour l'Office Français de la Biodiversité qui étaient facturées en 2019 reprennent la forme de subventions et le FEDER obtenu rétroactivement pour la réserve de Ligné (44) expliquent cette progression.

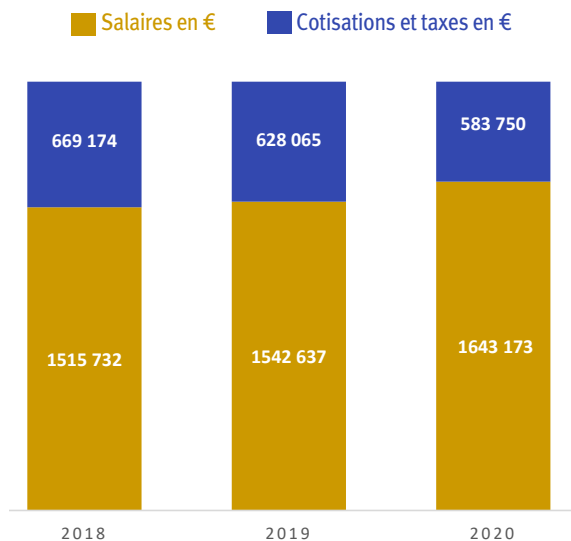
## Les charges globales

La masse salariale est en augmentation du fait du versement d'indemnités de fin de carrière. Hausse atténuée par l'obtention pour notre secteur de l'exonération des charges patronales pour la période mars à juin. Le chômage partiel n'a réduit que de 1,2% ce poste de dépense.

## Compte de résultats 2020 (en euros)

	31/12/20	31/12/19		31/12/20	31/12/19
	Total	Total		Total	Total
<b>Produits d'exploitation</b>	<b>3 403 580 €</b>	<b>3 178 036 €</b>	<b>4 - RÉSULTAT EXCEPTIONNEL</b>	<b>- 42 500 €</b>	<b>- 185 341 €</b>
• Financements publics	1 932 937		Impôt	- 4 318	- 4 154
• Prestations et ventes	1 063 511	1 631 124	Engagements à réaliser		13 994
• Adhésion	79 294	70 816	Report de ressources non utilisées		- 4 505
• Dons, renoncations, mécénats	126 031	125 311	<small>* Reclassés en exploitation</small>		
• Utilisation du fonds dédiés*	20 239		<b>TOTAL DES PRODUITS</b>	<b>3 597 510 €</b>	<b>3 426 458 €</b>
<b>Charges d'exploitation</b>	<b>3 314 502 €</b>	<b>3 186 282 €</b>	<b>TOTAL DES CHARGES</b>	<b>3 534 639 €</b>	<b>3 573 899 €</b>
Dont :			<b>EXCÉDENT OU DEFICIT</b>	<b>62 870 €</b>	<b>- 147 441 €</b>
• Charges de personnel	2 112 614 €	2 063 713 €	<b>ÉVALUATION DES CONTRIBUTIONS VOLONTAIRES EN NATURE</b>		
dont report en fond dédié*			<b>Produits</b>		
			Bénévolat et mises à disposition	1 535 512 €	1 228 505 €
			<b>Charges</b>		
			Bénévolat et mises à disposition	1 535 512 €	1 228 505 €
<b>1 - RÉSULTAT D'EXPLOITATION</b>	<b>89 078 €</b>	<b>- 8 246 €</b>			
<b>2 - RÉSULTAT FINANCIER</b>	<b>20 612 €</b>	<b>40 812 €</b>			
<b>3 - RÉSULTAT COURANT AVANT IMPÔT</b>	<b>109 690 €</b>	<b>32 566 €</b>			

## Évolution de la masse salariale en €



L'effectif moyen passe de 53,5 à 57 ETP, soit 67 salariés.

Les charges externes se sont réduites de 5%, ce qui s'explique en grande partie par l'économie sur les frais de carburant et de déplacements pour 46 K€.

## Bilan et fonds propres

Les investissements réalisés sont de 166 K€, dont l'achat d'un bâtiment agricole pour 46 K€ notamment. Ils ont été financés sans emprunt spécifique.

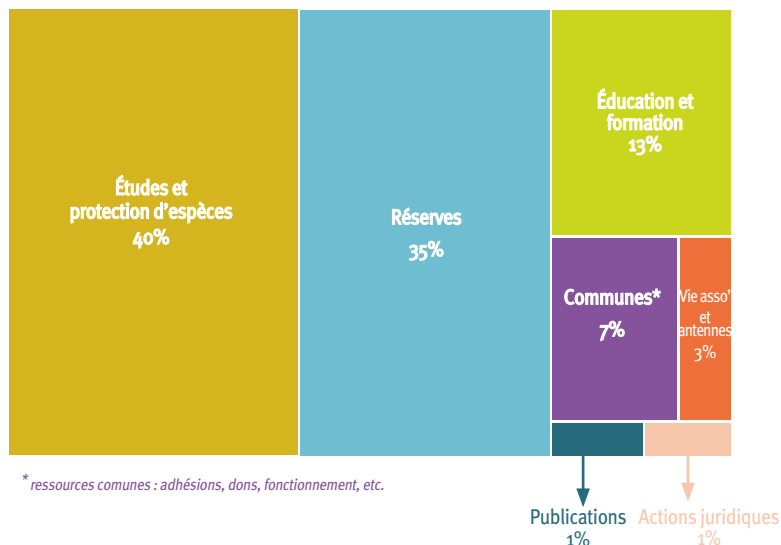
Les créances sont en forte augmentation, les travaux réalisés non payés représentent de l'ordre de 1 million d'euros à ce moment de l'année.

Les fonds propres cessent de se dégrader, le résultat positif et le PGE qui sera remboursé à compter de 2022 renforcent les ressources stables.

## Trésorerie

Cela reste un point de grande vigilance. La trésorerie disponible,

## Répartition des ressources par activité



est en tension sur de nombreux mois. Le recours au PGE pour 300 K€ et les efforts de partenaires importants comme la DREAL pour accélérer les modes de versements ont permis de beaucoup moins recourir aux découverts. Les dettes à long terme représentent 56% de la situation nette. C'est un ratio qui mesure notre indépendance.

## Capacité financière

La capacité d'autofinancements'améliore nettement et passe de **179.032€ en 2019** (dont 129 K€ de créances irrécouvrables de 2010) à **+ 111.309 € en 2020**.

Cet indicateur permet de mesurer la capacité à rembourser les échéances d'emprunt et à financer les investissements. Le maintien de ce potentiel est un objectif que l'on doit se fixer.

## Bénévolat

Il progresse à 1,5 M€. En 2020, Nous inaugurons, avec les nouvelles normes, une méthode qui apprécie la valorisation du temps passé par les bénévoles. Une meilleure mise en valeur des actions de terrains est souhaitable, cela reste un chantier à ouvrir.

## Bilan 2020 (en euros)

	31/12/20			31/12/19	31/12/20	31/12/19
	Brut	Amort. et provisions	Net	Net		
<b>ACTIF IMMOBILISÉ</b>	<b>4 338 112</b>	<b>3 151 223</b>	<b>1 186 889</b>	<b>1 186 889</b>		
Dont :						
• Immobilisations incorporelles	224 062	215 896	8 166	14 807		
• Immobilisations corporelles	3 889 093	2 984 128	904 965	1 104 752		
• Immobilisations financières	673 539	1 609	671 930	319 413		
• Biens reçus	80 000		80 000			
<b>ACTIF CIRCULANT</b>	<b>2 425 791</b>	<b>68 086</b>	<b>2 357 705</b>	<b>2 218 937</b>		
Stock et "en cours"	79 704	65 586	14 118	6 184		
<b>CRÉANCES D'EXPLOITATION</b>						
Dont :						
• Créances, usagers et comptes rattachés	442 646	2 500	440 146	448 168		
• Financements publics à recevoir	1 608 224		1 608 224	1 509 423		
• Disponibilités et VMP	268 529		268 529	238 449		
<b>TOTAL ACTIF</b>	<b>7 292 486</b>	<b>3 269 719</b>	<b>4 022 767</b>	<b>3 405 826</b>		
<b>FONDS ASSOCIATIFS</b>					<b>1 050 247</b>	<b>966 032</b>
Dont, fonds propres :					957 254	1 803 498
Report à nouveau					- 238 222	-941 067
Résultat de l'exercice					62 870	- 147 441
<b>FONDS DÉDIÉS</b>					<b>715 635</b>	<b>272 472</b>
<b>PROVISIONS</b> pour risques et charges					395 391 €	427 791 €
<b>DETTES</b>					<b>1 861 494</b>	<b>1 739 531</b>
Dont Legs en cours de réalisation						31 100
Emprunts et dettes					484 582	382 633
Dettes fournisseurs et comptes rattachés					224 462	127 021
Dettes fiscales et sociales					544 423	412 370
<b>TOTAL PASSIF</b>					<b>4 022 767</b>	<b>3 405 827</b>

## Bretagne Vivante - SEPNB

19 rue de Gouesnou  
29200 Brest

 02 98 49 07 18

 [contact@bretagne-vivante.org](mailto:contact@bretagne-vivante.org)

### Retrouvez Bretagne Vivante sur :

 [www.bretagne-vivante.org](http://www.bretagne-vivante.org)

 [@bretagnevivante.sepnb](https://www.facebook.com/bretagnevivante.sepnb)

 [@BretagneVivante](https://twitter.com/BretagneVivante)

