

Opération Oiseaux des Jardins

Résultats des 28 et 29 Janvier 2012 en Ille-et-Vilaine



Par : Laura Faisnel et Guillaume Gélinaud.

Le nombre d'habitants augmente en Bretagne et la proportion de personnes vivant en zones urbaines s'accroît. Conséquence logique, les zones urbanisées s'étendent ce qui amène à s'interroger sur les effets de ce phénomène sur la biodiversité. Quelles espèces sauvages fréquentent les espaces plus ou moins artificialisés de nos villes et villages ?

Les oiseaux sont certainement les animaux sauvages les plus visibles, bien souvent le seul lien quasi quotidien des citadins avec la nature. Cette année, Bretagne Vivante, le G.E.O.C.A et le Groupe Ornithologique Breton se sont associés, en partenariat avec la Réserve Naturelle des marais de Séné, pour organiser un comptage hivernal des oiseaux des jardins dans toute la Bretagne. L'objectif premier de cette opération est d'impliquer le plus grand nombre d'observateurs dans la collecte d'informations permettant de caractériser l'avifaune des zones urbanisées et d'attirer l'attention du public sur la nature proche. Durant le week-end du 28 et 29 janvier, il s'agissait de compter pendant une heure les oiseaux présents dans son jardin, un parc urbain ou une cour d'école. Au total 2 754 personnes dans le Finistère, le Morbihan et l'Ille-et-Vilaine ont participé à cette opération.

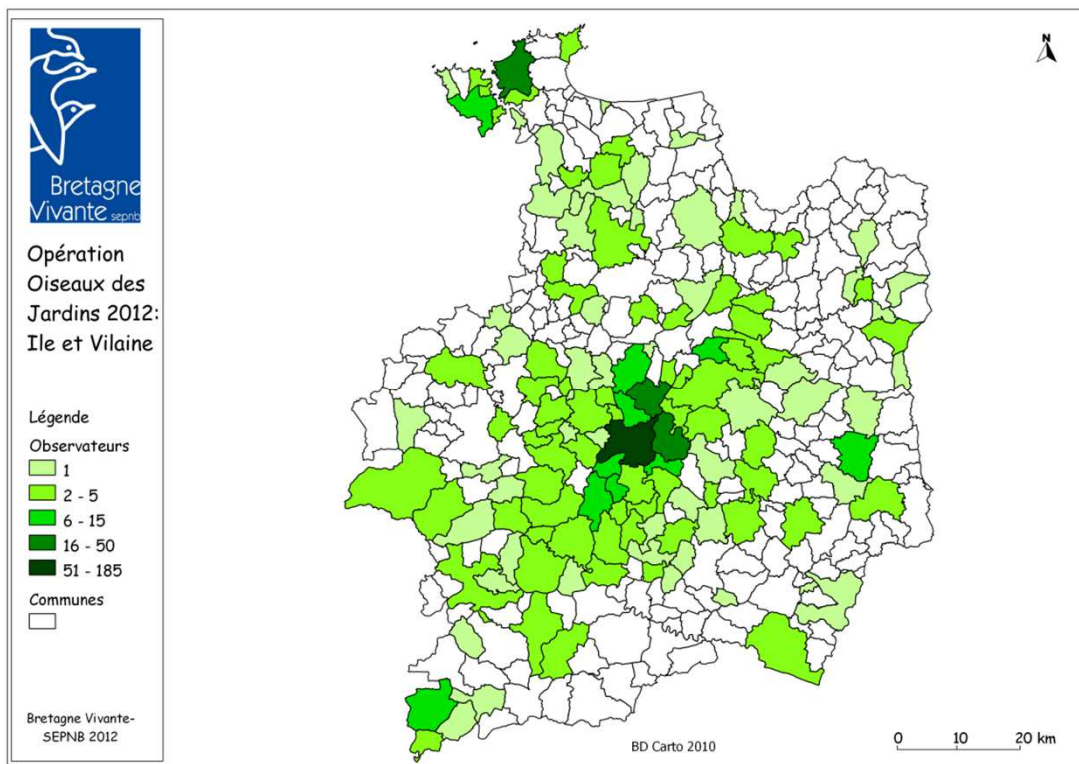
Pour cette première édition de l'opération Oiseaux des jardins en Ille-et-Vilaine, il y a eu 459 participants. Ce comptage a permis de comptabiliser 14 153 oiseaux représentant 55 espèces. En moyenne 30,8 oiseaux et 9,8 espèces ont été observés par jardin.



Répartition des sites suivis

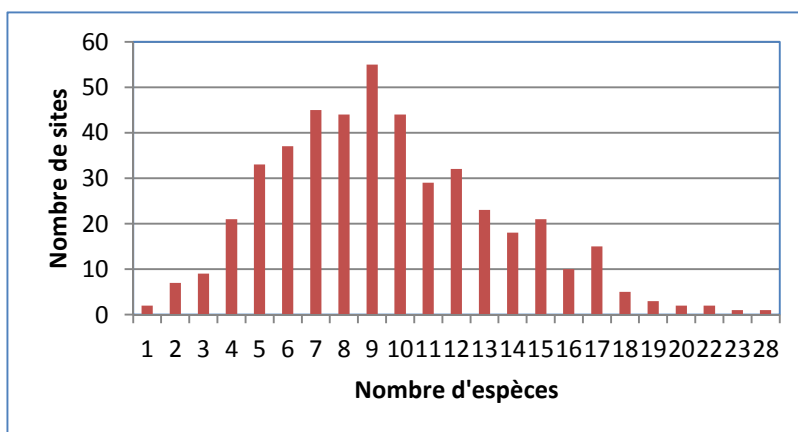
134 communes sur les 353 du département ont été suivies sur au moins un site, soit 38 % des communes en Ile-et-Vilaine. On retrouve une grande concentration de participants autour de l'agglomération rennaise.

Sur les 459 participants, 65 résident à Rennes, 42 à Saint Malo, 18 à Cesson-Sévigné, 16 à Betton, 10 Vitré et 8 à Chantepie.

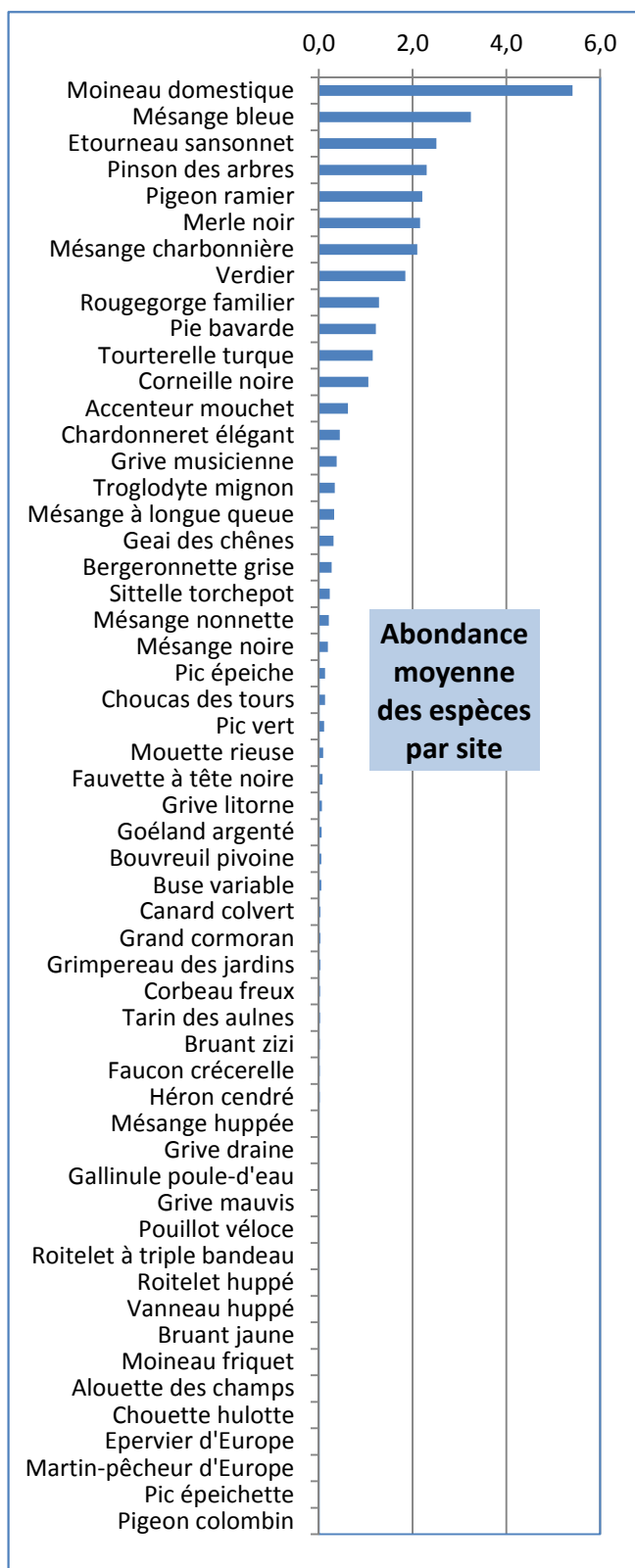
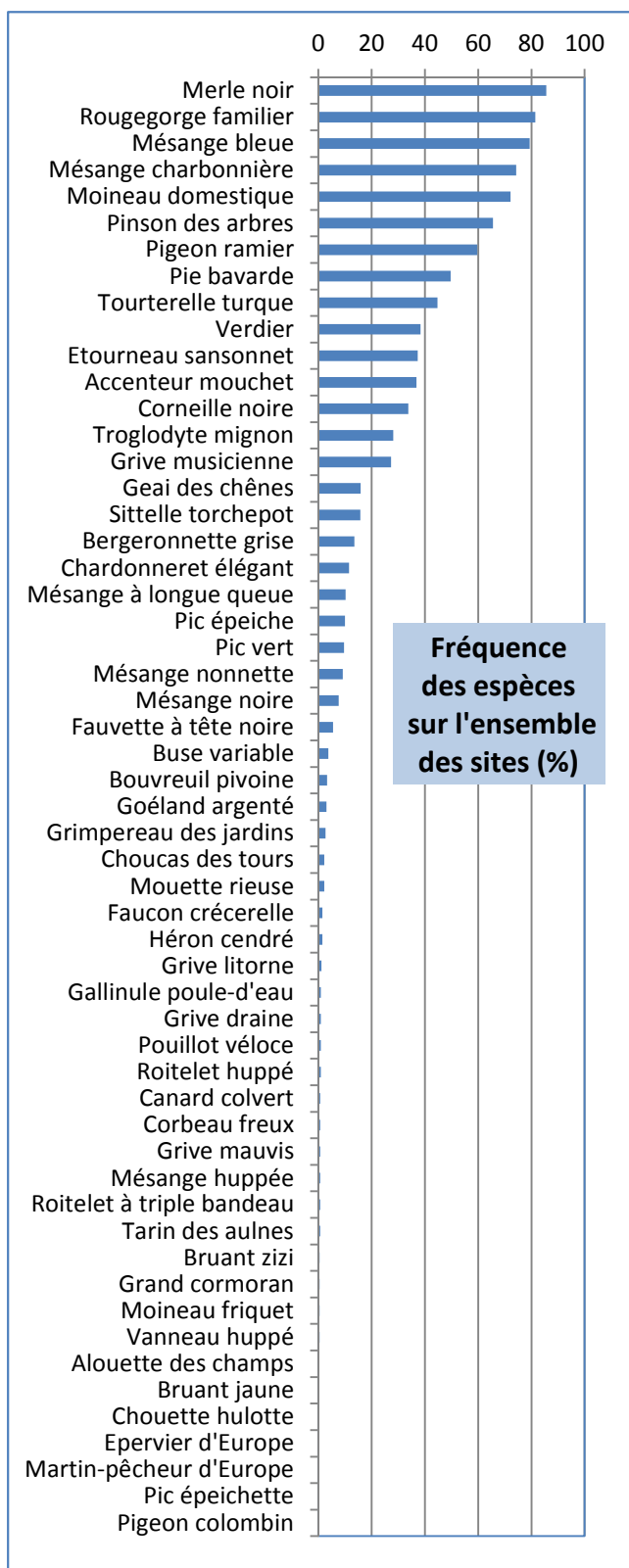


Le nombre d'espèces observées dans un même jardin varie de 1 à 28. 67 % des jardins accueillent de 6 à 13 espèces.

Le nombre d'oiseaux observés pendant une heure, toutes espèces confondues varie de 1 à 270 individus. Il se situe entre 15 et 50 individus dans 65 % des jardins.



Fréquence et abondance des espèces



Le Merle noir et le Rouge-gorge familier sont les espèces les plus fréquemment observées en Ile-et-Vilaine, ils sont présents dans plus de 4 jardins sur 5 (86 % et 81 %). Viennent ensuite la Mésange bleue (79 %), la Mésange charbonnière (74 %) et le Moineau domestique (72 %).

Le Moineau domestique est l'espèce la plus abondante dans les jardins d'Ile-et-Vilaine, avec un effectif moyen de 5,4 individus par jardin, devant la Mésange bleue (3,2), l'Étourneau sansonnet (2,5) et le Pinson des arbres (2,3). Viennent ensuite, le Pigeon ramier (2,2), le Merle noir (2,2), la Mésange charbonnière (2,1) et le Verdier d'Europe (1,8). Les 10 espèces les plus abondantes représentent 79 % des oiseaux dénombrés dans le département.

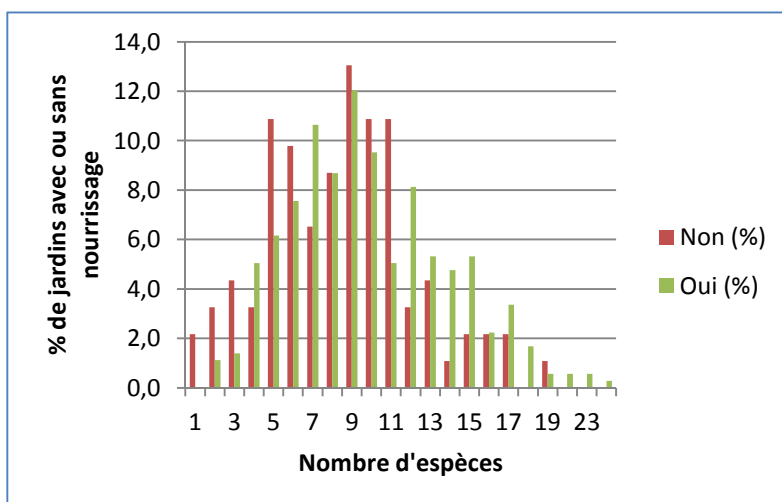
Influence du nourrissage

Sur les 459 jardins recensés, 357 étaient dotés d'un poste de nourrissage, soit 78 %, mais cela ne reflète pas le réel pourcentage d'habitants d'Ile-et-Vilaine nourrissant les oiseaux.

La boule de graisse seule ou accompagnée de mélange de graines, est le type de nourriture le plus utilisé dans les jardins (70 %).



En Ile-et-Vilaine, la pratique du nourrissage ne favorise que très légèrement la présence des oiseaux : le nombre d'espèces est sensiblement plus élevé lorsqu'un poste de nourrissage est présent (9,8 espèces contre 8,4 sans postes de nourrissage) de même que le nombre d'individus (31,7 contre 28,3). Sans apport de nourriture, les espèces les plus fréquentes sont le Merle noir, le Rouge-gorge familier, le Pigeon ramier, la Mésange bleue et la Mésange charbonnière. Avec la présence de nourriture, la Mésange bleue arrive en tête, suivie par le Rougegorge familier, le Merle noir, la Mésange charbonnière et le Moineau domestique.



Influence de la localisation du jardin

Le Rougegorge familier, le Merle noir, la Mésange bleue, la Mésange charbonnière et le Moineau domestique sont les espèces les plus fréquentes dans les jardins des villes, des bourgs et des campagnes. Il existe cependant des différences en fonction du degré d'urbanisation. La Grive musicienne est présente dans 47 % des jardins à la campagne, mais seulement 1 sur 4 dans les bourgs ou les villes. Inversement, la Tourterelle turque est plus fréquente dans les villes et les bourgs (environ 50 % des jardins) qu'à la campagne (33 % des jardins). De manière plus générale, le nombre d'espèces et le nombre d'oiseaux sont sensiblement plus élevés à la campagne qu'en ville (10,9 espèces en moyenne par jardin à la campagne contre 8,7 en ville, et 39 individus contre 25). Mais les jardins sont peut-être tout simplement plus grands à la campagne !

Petite conclusion de cette opération

Pour cette première opération régionale du Comptage des Oiseaux des jardins en hiver, la participation a été plus faible en Ille-et-Vilaine que dans les autres départements bretons : 1358 dans le Finistère, 919 dans le Morbihan et 759 dans les Côtes d'Armor.

Les observations collectées dans ces 459 jardins d'Ille-et-Vilaine ont permis de dénombrer 14 153 oiseaux appartenant à 55 espèces. Rappelons que l'on dénombre 499 158 logements dans le département en 2010, dont 60 % de logements individuels avec jardins. L'extrapolation est sans doute hasardeuse, mais le nombre d'oiseaux accueillis dans les jardins d'Ille-et-Vilaine est probablement de l'ordre de plusieurs millions.

Cette première opération des Oiseaux des jardins a permis de caractériser l'avifaune des jardins d'Ille-et-Vilaine. Le Rougegorge familier et le Merle noir y sont les visiteurs les plus fréquents, comme dans les autres départements bretons. L'Ille-et-Vilaine se distingue par un nombre total d'espèces contactées plus faible que dans les autres départements (55 contre 68 à 72), mais le Moineau domestique y atteint ses plus fortes densités de la région (5,4 individus en moyenne par jardin). On détecte aussi des différences au sein du département comme en témoignent les variations de fréquence de la Corneille noire et de la Tourterelle turque en fonction du degré d'urbanisation. Les oiseaux ne réagissent pas tous de la même manière au développement des villes !

La rareté de certaines espèces cet hiver est sans doute à mettre au crédit des conditions météorologiques particulièrement clémentes jusqu'à la date du comptage. Grives mauvis et litorne, par exemple, sont probablement restées hiverner au nord de la Bretagne. Une faible abondance du Verdier a également été constatée en Ille-et-Vilaine, comme ailleurs en Bretagne (environ 2 individus par jardin en moyenne), sans que l'on puisse se prononcer sur les causes de ce phénomène.

En perspective, ce type de comptage annuel permettra de mieux suivre l'évolution sur le long terme de certaines espèces, comme le Verdier par exemple dont l'abondance semble avoir chuté cet hiver en Bretagne et en Normandie sans raison apparente. En Europe de l'ouest, la ville est un phénomène récent par son étendue et la mosaïque de parcs et jardins qu'elle constitue. Certaines espèces ont colonisé rapidement ces nouveaux habitats (Merle noir), d'autres sont en phase d'expansion dans les villes bretonnes (Pie bavarde), autant de changements à suivre dans les années à venir.



Prochaine édition des Oiseaux des Jardins de Bretagne : 26 et 27 Janvier 2013

Contacts :

- Bretagne Vivante-SEPNB, 186 rue Anatole-France, B.P. 63121, 29231 Brest Cedex 3
<http://www.bretagne-vivante.org/>
- Réserve Naturelle des marais de Séné, route de Brouel, 56860 Séné
<http://www.sene.com/reserve-naturelle/reserve-naturelle-sene.php>

Remerciements :

Un grand merci à tous les observateurs qui ont envoyé leurs relevés. Serge Le Huitouze; Hélène Le Du; Philippe Ancion; Antoine Le Dan; Bernard et Claudine Bedu; Gwen Warbesson et Anne Dalmais ont apporté une aide précieuse pour la saisie des nombreuses fiches d'observation.

Marine Leicher, pour la réalisation des cartes SIG, ainsi qu'à l'équipe de la Réserve Naturelle des marais de Séné pour leur aide à la réalisation de ce bilan.

Anne Dalmais, Yann Fevrier, Michel Guyonvarc'h et Yves Le Bail ont mis à notre disposition les illustrations photographiques.

Jean Pierre Mousset, pour le soutien à la communication de l'opération.

